



ផ្ទះទីមួយក្នុងស្ថិតិរបស់អ្នក ក្លាយជាការពិត...



២០១០

របាយការណ៍ប្រចាំឆ្នាំ



យើងគិតក្នុងនាមជាអតិថិជន ហើយប្រតិបត្តិក្នុងនាមជាម្ចាស់ក្រុមហ៊ុន



CONTENTS



មាតិកា

សាររបស់ប្រធានក្រុមប្រឹក្សាភិបាល	៤
សាររបស់អគ្គនាយក	៥
សាររបស់ទីប្រឹក្សាជាន់ខ្ពស់	៦
ព័ត៌មានហិរញ្ញវត្ថុសំខាន់ៗ	៧
ប្រវត្តិក្រុមហ៊ុន ហ្វីស ហ្វាយនែន ភីអិលស៊ី	៨
រចនាសម្ព័ន្ធគ្រប់គ្រង	១៣
ការចូលរួមចំណែកក្នុងសង្គម	១៤
របាយការណ៍របស់ក្រុមប្រឹក្សាភិបាល	១៦
របាយការណ៍របស់សវនករឯករាជ្យ	១៩
របាយការណ៍ហិរញ្ញវត្ថុ	២១

CONTENTS

សាររបស់ប្រធានក្រុមប្រឹក្សាភិបាល



ឆ្នាំ២០១០ គឺជាឆ្នាំប្រតិបត្តិការទី២របស់ក្រុមហ៊ុន ហ្វីស ហ្វាយនែន ភីអិលស៊ី។ យើងមានសេចក្តីរីករាយ ក្នុងការផ្តល់របាយការណ៍នូវផលបំពេញដែលប្រកបដោយគុណភាពខ្ពស់ និងប្រាក់ចំណេញសុទ្ធក្នុងឆ្នាំ២០១០នេះ។ ក្រុមហ៊ុនបានសម្រេចនូវនិរន្តរភាពបរិញ្ញវត្ថុ និងប្រតិបត្តិការ។

ទៅអនាគតយើងនឹងផ្តោតការយកចិត្តទុកដាក់ទៅលើកំនើននៃផលបំពេញដែលរក្សានូវគុណភាព និងកំនើនតម្លៃក្នុងបញ្ជីក្រុមហ៊ុន។ ឆ្នាំ២០១១ យើងរំពឹងថាទ្រព្យអសកម្ម និងកើនឡើងយ៉ាងតិច ២លានដុល្លារអាមេរិកទៀត ហើយក្រុមហ៊ុន និងប្រើប្រាស់តារាងតុល្យការដ៏រឹងមាំនេះ ដើម្បីស្វែងរកកម្ចីពីធនាគារ។ នៅពេលដែលមូលធនកើនឡើង ក្រុមហ៊ុនរំពឹងថានឹងបើកសាខានៅខេត្តក្រុងមួយចំនួនក្រៅពីភ្នំពេញ។ តម្រូវការឥណទានផ្ទះសំបែងនៅតែមាន ហើយអាជីវកម្មយើងក៏ចេះតែមានដំណើរការទៅមុខ។ កំនើនសេដ្ឋកិច្ចរបស់កម្ពុជាបាននឹងកំពុងជំរុញឱ្យមានតម្រូវការទិញផ្ទះនៅតំបន់ទីក្រុង។ ការប្រឈមមុខរបស់យើង គឺត្រូវរកទុនឱ្យបានគ្រប់គ្រាន់ ដែលស្របទៅនឹងលក្ខណៈអាជីវកម្មរបស់យើង ដើម្បីបំពេញតម្រូវការនេះ។ ពិសេស គឺរកទុនដែលមានលក្ខណៈយូរអង្វែង ដើម្បីឱ្យស្របនឹងប្រភេទឥណទានយូរអង្វែងរបស់យើង។

កង្វះនៃផ្ទះដែលមានតម្លៃថោកក្នុងទីផ្សារបានធ្វើឱ្យការលូតលាស់នៃសមិទ្ធផលផ្នែកសង្គមមានកម្រិត។ យើងកំពុងតែដោះស្រាយបញ្ហាដោយចាប់ផ្តើមជាមួយអង្គការក្រៅរដ្ឋាភិបាលមួយចំនួនដូចជាអង្គការ Habitual for Humanity និងក្រុមហ៊ុនអភិវឌ្ឍន៍អចលនវត្ថុមួយចំនួនដែលមានបំណងអភិវឌ្ឍន៍ផ្ទះសំបែងដែលមានតម្លៃទាប។

យើងមានទស្សនយុទ្ធយូរអង្វែង។ ក្រុមហ៊ុន ហ្វីស ហ្វាយនែន ភីអិលស៊ី នឹងបន្តធ្វើឱ្យប្រសើរឡើង ទាំងសមិទ្ធផលផ្នែកហិរញ្ញវត្ថុ និងផ្នែកសង្គមនៅពេលដែលមានប្រជាជនខ្មែរទិញផ្ទះកាន់តែកើនឡើង។

Talmage Payne

សាររបស់អគ្គនាយក



ឆ្នាំ២០១០ គឺជាឆ្នាំដែលគួរជាទីមោទនៈមួយ ថ្មីត្រូវបានស្នើកិច្ចការ និងទិដ្ឋភាពអចលនទ្រព្យ ដោយឡែក ក្នុងប្រទេសកម្ពុជាបានទទួលរងនូវផលប៉ះពាល់ពីវិបត្តិសេដ្ឋកិច្ច និងហិរញ្ញវត្ថុពិភពលោកយ៉ាងណាក៏ដោយ។

ក្រុមហ៊ុន ហ្វីស ហ្វាយនែន ភីអិលស៊ី បានវិវឌ្ឍន៍គួរអោយកត់សម្គាល់ ក្នុងការសម្រេចនូវគោលដៅហិរញ្ញវត្ថុ និងសង្គមរបស់ខ្លួន។ ចំពោះហិរញ្ញវត្ថុ របស់ក្រុមហ៊ុន ហ្វីស ហ្វាយនែន ភីអិលស៊ី បានចាប់ផ្តើមផ្តល់ប្រាក់កម្ចី នៅចុងខែវិច្ឆិកា ឆ្នាំ២០០៩ ហើយបានទទួលនូវប្រាក់ចំណេញប្រចាំខែ ចាប់ពីខែមិថុនា ឆ្នាំ២០១០ រហូតមក។ ក្នុងឆ្នាំ២០១០ ផលប្រតិបត្តិការ ប្រកបដោយគុណភាពរបស់ក្រុមហ៊ុន ហ្វីស ហ្វាយនែន ភីអិលស៊ី បាន កើនឡើងប្រមាណ ៣០០% ធៀបទៅនឹងឆ្នាំ២០០៩។

ផ្នែកសង្គមវិញក្រុមហ៊ុន ហ្វីស ហ្វាយនែន ភីអិលស៊ី បានជួយដល់អ្នក ក្រាបរបរគ្រួសាររស់នៅក្នុងទីក្រុង បានសម្រេចនូវគោលបំណងទិញផ្ទះ លើកទីមួយរបស់គេ។ អតិថិជនភាគច្រើនរបស់ក្រុមហ៊ុន ហ្វីស ហ្វាយនែន ភីអិលស៊ី បានជួលផ្ទះតូចៗដែលមិនមានបរិស្ថានរស់នៅល្អសម្រាប់ស្នាក់ នៅមុនពេលដែលបានក្លាយទៅជាអតិថិជន របស់ក្រុមហ៊ុន ហ្វីស ហ្វាយនែន ភីអិលស៊ី។ ដោយសារតែសេវាប្រាក់កម្ចីរបស់ក្រុមហ៊ុន ហ្វីស ហ្វាយនែន ភីអិលស៊ី គេបានក្លាយជាម្ចាស់ផ្ទះលើកទីមួយរបស់គេដែល បានទទួលនូវជីវិតដែលប្រកបដោយ ស្ថេរភាព សន្តិសុខ និងសុភមង្គល ពិតៗ ជាមួយនឹងក្រុមគ្រួសារខ្លួន។ នេះជាគ្រឹះសម្រាប់ឈានទៅការ អភិវឌ្ឍន៍សេដ្ឋកិច្ច និងការរីកចម្រើន។

ក្រុមហ៊ុន ហ្វីស ហ្វាយនែន ភីអិលស៊ី បានចូលរួមចំណែកក្នុងការអប់រំ ផ្នែកអក្ខរកម្មហិរញ្ញវត្ថុនៅក្នុងប្រទេសកម្ពុជាតាមរយៈការផ្តល់សេវាកម្ម ពិគ្រោះយោបល់ដោយឥតគិតថ្លៃដល់អតិថិជនមុនពេលសម្រេចចិត្តក្នុង ការទិញផ្ទះ ដើម្បីធានាអោយអតិថិជនមានចំណេះដឹង និងព័ត៌មានគ្រប់ គ្រាន់ក្នុងការសម្រេចចិត្តទិញផ្ទះរបស់ពួកគេ។

ថ្មីត្រូវបានក្រុមហ៊ុន ហ្វីស ហ្វាយនែន ភីអិលស៊ី ជាក្រុមហ៊ុនថ្មីដែលទើប និងបង្កើតឡើងក៏ដោយ ក៏ក្រុមហ៊ុននេះ មានការទទួលស្គាល់ទូលំទូលាយ ចំពោះវិជ្ជាជីវៈ និងអភិបាលកិច្ចសាជីវកម្ម។ ដោយមានការសហការ ជាមួយសាវ័នករឯករាជ្យ KPMG និងសាវ័នករផ្ទៃក្នុងមកពីក្រុមហ៊ុន

Phillip Securities នៅសំរាំងហ្គាញូរ គណៈកម្មការទទួលបន្ទុក ហានិភ័យ និងសាវ័នកម្មដែលមានសមាជិកដែលប្រកបដោយគុណវុឌ្ឍិខ្ពស់បានពង្រឹង អភិបាលកិច្ចសាជីវកម្មដើម្បីធានាអោយមានការប្រតិបត្តិពេញលេញនូវ រាល់បទបញ្ញត្តិច្បាប់។

ក្រុមហ៊ុន ហ្វីស ហ្វាយនែន ភីអិលស៊ី បានទទួលកិត្តិស័ព្ទក្នុងទីផ្សារក្នុង ស្រុកយ៉ាងឆាប់រហ័សដោយសារតែគុណភាពសេវាកម្មបម្រើដោយមន្ត្រី ឥណទាន និងមន្ត្រីសេវាកម្មអតិថិជន ដែលមានវិជ្ជាជីវៈខ្ពស់ ការអនុវត្ត ដោយក្រមសីលធម៌ គោលការណ៍ និងបែបបទឥណទានល្អ ហើយនិង សេវាឥណទានផ្ទះសំបែងដែលបំពេញទៅតាមតម្រូវការជាក់ស្តែងរបស់ គ្រួសារខ្មែរដែលមានជីវភាពខ្សឹមខ្សាញ់។ ដោយសារតែសមិទ្ធផលដែល បានកត់ត្រាទុកដ៏ល្អ ទើបក្រុមហ៊ុន ហ្វីស ហ្វាយនែន ភីអិលស៊ី បានទទួល នូវការទុកចិត្តពីសំណាក់ វិនិយោគិន និងស្ថាប័នផ្តល់ប្រាក់កម្ចីជាតិ និងអន្តរជាតិ។

ខ្ញុំមានមោទនជាពន់ពេកចំពោះសមិទ្ធផលហិរញ្ញវត្ថុ និងផ្នែកសង្គម។ សមិទ្ធផលនេះអាចកើតឡើងបាន ដោយសារការប្រឹងប្រែងរបស់បុគ្គលិក ទាំងបែបបទដែលមានប្រសិទ្ធភាព ការគ្រប់គ្រងតឹងតែង និងអភិបាល កិច្ចសាជីវកម្មល្អ។ ប៉ុន្តែយើងនៅតែបន្តការប្រឹងប្រែងដើម្បីសម្រេចគោល ដៅហិរញ្ញវត្ថុ និងសង្គមផង។ សម្រាប់ទិសដៅយុទ្ធសាស្ត្រ ឆ្នាំ២០១១ និងទៅមុខទៀត យើងនឹងពង្រីកស្នាក់ការកណ្តាលនៅទីក្រុងភ្នំពេញ បើកសាលាតាមខេត្ត ដើម្បីចូលទៅជិតអ្នកជនបទដែលមានកម្រិតជីវភាព ទាប ហើយនិងពង្រឹងអភិបាលកិច្ច សាជីវកម្ម និងការគ្រប់គ្រងផ្ទៃក្នុង តាមរយៈការទិញប្រព័ន្ធបច្ចេកវិទ្យាថ្មី ព្រមទាំងការពង្រឹងសមត្ថភាព បុគ្គលិក។ យើងនឹងស្វែងរកប្រភពទុនផ្សេងទៀតដែលមានលក្ខណ សង្គម ដើម្បីធ្វើយ៉ាងណាឱ្យកម្រៃសេវាឥណទានផ្ទះសំបែងនេះមាន អាត្រាកាន់តែទាបសម្រាប់ប្រជាជនខ្មែរទិញផ្ទះជាលើកទីមួយរបស់គេ។

ឆ្លៀតឱកាសនេះ ខ្ញុំសូមថ្លែងអំណរគុណដល់ក្រុមប្រឹក្សាភិបាល និង ភាគទុននិក ចំពោះការផ្តល់ទំនុកចិត្ត និងការគាំទ្រដល់ក្រុមហ៊ុន ហ្វីស ហ្វាយនែន ភីអិលស៊ី។ ខ្ញុំក៏សូមថ្លែងអំណរគុណ ដល់បុគ្គលិកទាំងអស់ ចំពោះការប្រឹងប្រែង និងការប្រយោជន៍របស់គេ។ ពិសេសទៅទៀត ខ្ញុំ សូមថ្លែងអំណរគុណដល់អតិថិជនទាំងអស់ដែលបានជ្រើសរើសយក ក្រុមហ៊ុន ហ្វីស ហ្វាយនែន ភីអិលស៊ី ជាដៃគូហិរញ្ញវត្ថុ ដើម្បីជួយសម្រេច បំណង ក្លាយជាម្ចាស់កម្មសិទ្ធិផ្ទះសំបែងរបស់ពួកគេ។

សូមថ្លែងអំណរគុណជាពិសេស ដល់ធនាគារជាតិនៃកម្ពុជា ចំពោះការគាំទ្រ និងណែនាំដល់ក្រុមហ៊ុន ហ្វីស ហ្វាយនែន ភីអិលស៊ី បើគ្មានការគាំទ្រ នេះទេ ក្រុមហ៊ុន ហ្វីស ហ្វាយនែន ភីអិលស៊ី មិនអាចប្រតិបត្តិការ និង ទទួលបានសមិទ្ធផលនេះឡើយ។

លីម ហាក់យុន

សាររបស់ទីប្រឹក្សាជាន់ខ្ពស់



ខ្ញុំមានចំណាប់អារម្មណ៍នឹងប្រទេសកម្ពុជា តាំងពីខ្ញុំបានមកប្រទេសកម្ពុជាលើកដំបូងនៅចុងឆ្នាំ១៩៥០ ក្នុងប្រវត្តិការងាររបស់ខ្ញុំបានចំណាយពេលភាគច្រើន បម្រើការងារខាងហិរញ្ញវត្ថុ។ ហើយនៅពេលដែលខ្ញុំចូលនិវត្តន៍ ខ្ញុំបានសម្រេចចិត្តមកធ្វើការនៅប្រទេសកម្ពុជាក្នុងនាម ជាទីប្រឹក្សាស្ម័គ្រចិត្ត។

នៅឆ្នាំ២០០៧ សាជីវកម្មហិរញ្ញវត្ថុអន្តរជាតិ (ធនាគារពិភពលោក) បានឧបត្ថម្ភឱ្យខ្ញុំមក ធ្វើការនៅសមាគមន៍ មីក្រូហិរញ្ញវត្ថុដែលទើបនឹងបង្កើតឡើង។ តាមរយៈសមាគមន៍ នេះខ្ញុំបានយល់ដឹងច្រើន អំពីមីក្រូហិរញ្ញវត្ថុនៅក្នុងប្រទេសកម្ពុជាតាមរយៈទំនាក់ទំនង ជាមួយគណៈគ្រប់គ្រងជាន់ខ្ពស់ នៃសមាជិករបស់សមាគមន៍ព្រមទាំងចូលរួមក្នុងការ បណ្តុះបណ្តាលបុគ្គលិករបស់គេ។ មីក្រូហិរញ្ញវត្ថុ គឺជាបទពិសោធន៍ ដែលខុសប្លែកពីបទ ពិសោធន៍ ដែលខ្ញុំធ្លាប់មានជាមួយ JP Morgan ប៉ុន្តែហិរញ្ញវត្ថុនៅតែជាហិរញ្ញវត្ថុដដែល ហើយខ្លឹមរាយ ដែលបានទទួលបទពិសោធន៍នេះ ហើយមានបំណងចង់បន្តក្នុងវិស័យ នេះទៀត។

នៅពេលដែលខ្ញុំបានទទួលការអញ្ជើញមកធ្វើការនៅក្រុមហ៊ុន ហ្វីស ហ្វាយនែន ភីអិលស៊ី ខ្លឹមរាយណាស់។ ខ្ញុំបានព្រមព្រៀងនេះតាមរយៈមិត្តភក្តិហើយទទួលបានការអញ្ជើញនេះ ភ្លាមៗ។ ការដែលអាចផ្តល់ឥណទានផ្ទះសំបែង ដល់អ្នកដែលមិនមានលទ្ធភាពទទួលបាន សេវាហិរញ្ញវត្ថុគឺគ្រឹះស្ថានហិរញ្ញវត្ថុទូទៅវាលើសពីអ្វីដែលខ្ញុំបានរំពឹងទុក។

ភារកិច្ចរបស់ខ្ញុំ គឺធ្វើឱ្យសាធារណជនដឹងស្តាប់ពីក្រុមហ៊ុន ហ្វីស ហ្វាយនែន ភីអិលស៊ី និង ទស្សនវិស័យរបស់ក្រុមហ៊ុន។ យើងបានទំនាក់ទំនងជាមួយបណ្តាក្រុមហ៊ុនធំៗដែល មានចំនួនបុគ្គលិកច្រើនដែលមានសក្តានុពល អាចក្លាយជាអតិថិជនរបស់ខ្លួន។ ក្រុមហ៊ុន ហ្វីស ហ្វាយនែន ភីអិលស៊ី បានក្លាយជាសមាជិកនៃអង្គការវិជ្ជាជីវៈ អន្តរជាតិក្នុងប្រទេស កម្ពុជា ផ្តល់ឱកាសឱ្យអង្គនាយកក្រុមហ៊ុនបង្កើតទំនាក់ទំនងជាមួយប្រធានក្រុមហ៊ុនមួយ ចំនួន អ្នកការទូត និងវិនិយោគិនបរទេស។ យើងបានផ្តួចផ្តើមការពិភាក្សាជាមួយនឹង បណ្តាលស្ថាប័នហិរញ្ញវត្ថុដទៃទៀត ដើម្បីស្វែងរកមូលធន និងអតិថិជន។

ក្រុមប្រឹក្សាភិបាល ក្រុមហ៊ុន ហ្វីស ហ្វាយនែន ជានិច្ចជាកាលបានផ្តល់ពេលវេលា និងការ ណែនាំ និងបានធ្វើឱ្យខ្ញុំយល់ច្បាស់នូវទស្សនវិស័យរបស់ក្រុមហ៊ុន។ លោកអគ្គនាយក លីម ហាក់យុន បានដឹកនាំការងាររបស់ខ្ញុំដោយមិត្តភាព និងភាពឆ្លាតវៃ។ ខ្ញុំសប្បាយចិត្ត ដែលបានធ្វើការជាមួយគាត់។ ការធ្វើការជាមួយនឹងបុគ្គលិក វ័យក្មេងដែលមានសមត្ថភាព ការងារបានផ្តល់ការយល់ឃើញថ្មីចំពោះសេវាកម្មអតិថិជន។ ពួកគេមិនត្រឹមតែធ្វើការ ងារបានល្អប៉ុណ្ណោះទេ ថែមទាំងសប្បាយនឹងការងារផង បង្កើតនូវបរិយាកាសវិជ្ជមាននៅ កន្លែងធ្វើការ។

ក្រុមហ៊ុន ហ្វីស ហ្វាយនែន ភីអិលស៊ី មានដំណើរការល្អហើយមានប្រាក់ចំណេញផង។ ក្រុមហ៊ុនកំពុងពង្រីកស្នាក់ការកណ្តាលនៅភ្នំពេញ ហើយនៅពេលឆាប់ៗខាងមុខនេះនឹង បើកសាខាមួយចំនួននៅតាមបណ្តាលខេត្ត ក្រុងនានា ក្នុងប្រទេសកម្ពុជា។ ខ្ញុំមានមោទនភាព ដែលបានចូលរួមចំណែកក្នុងដំណើរការនេះ កិច្ចនេះ ហើយសង្ឃឹមថានឹងបន្តចូលរួមចំណែក ដោយវិធីណាមួយដែលខ្ញុំអាចធ្វើទៅបាន។

សូមជូនពរសំណាងល្អ និងព្រះជាម្ចាស់តាមថែរក្សា។

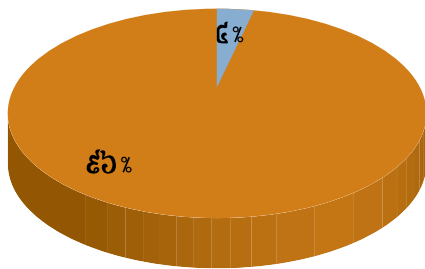
Stephen B. Piece

ព័ត៌មានហិរញ្ញវត្ថុសំខាន់ៗ

	២០១០ (ដុល្លារអាមេរិក)	២០០៩ (ដុល្លារអាមេរិក)
ទ្រព្យសកម្ម និងទ្រព្យអសកម្មសរុប	២,៣១៩.៥១០	៧៧៧.២៧៦
ដើមទុនសរុប	៣១៤.៣៥៣	២៦៦.៥៧៧
ផលបំត្រួតពិនិត្យសរុប	២.០៤៩.០៣៩	៤៩១.២៨២
ផលបំត្រួតពិនិត្យក្រោមស្តង់ដារ (>៣០ថ្ងៃ)	0.00%	0.00%
Return on Assets (ROA)	២.៨០%	(៥.៧៤%)
Operating Cost Ratio (OCR)	១៦.៨០%	២៧.៣៤%
ប្រាក់ចំណូលសរុប	២១៤.៦៥៦	៣៥.២១១
ប្រាក់ចំណេញបន្ទាប់ពីបង់ពន្ធ	៥៧.៣៦២	(៤៣,០០៩)

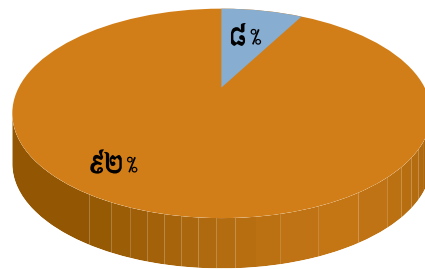
វិភាគតាមផលិតផលឆ្នាំ២០០៩

■ ប្រាក់កម្ចីជួសជុលផ្ទះ ■ ប្រាក់កម្ចីទិញផ្ទះ

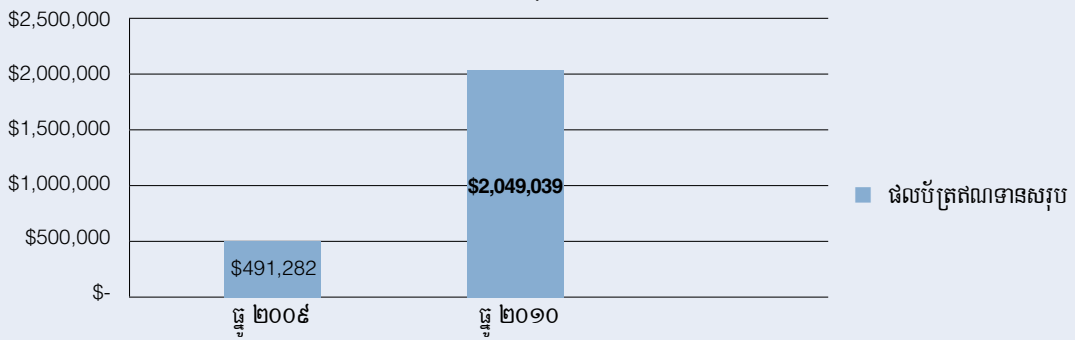


វិភាគតាមផលិតផលឆ្នាំ២០១០

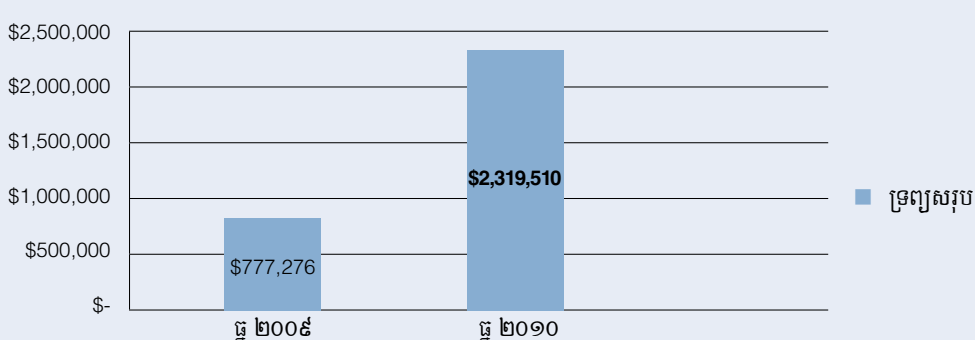
■ ប្រាក់កម្ចីជួសជុលផ្ទះ ■ ប្រាក់កម្ចីទិញផ្ទះ



ផលបំត្រួតពិនិត្យសរុប ២០០៩-២០១០



ទ្រព្យសរុប ២០០៩-២០១០



ប្រវត្តិក្រុមហ៊ុន ហ្វីស ហ្វាយនែន ភីអិលស៊ី

ហ្វីស ហ្វាយនែន ភីអិលស៊ី គឺជាក្រុមហ៊ុនសហវិនិយោគមួយដែលត្រូវបានបង្កើតឡើងដោយក្រុមហ៊ុន First Home Plc ដែលមានទីតាំងនៅក្នុងប្រទេសកម្ពុជា ក្រុមហ៊ុន Philip Capital ដែលមានទីតាំងនៅប្រទេសសិង្ហបុរី និងក្រុមហ៊ុន Insitor Fund SCA ដែលមានទីតាំងនៅ Luxembourg ។ ក្រុមហ៊ុននេះបានទទួលអាជ្ញាប័ណ្ណពីធនាគារជាតិនៃកម្ពុជា នៅថ្ងៃទី២៣ ខែមេសា ឆ្នាំ២០០៩ ហើយបានក្លាយជាស្ថាប័នហិរញ្ញវត្ថុទីមួយនៅក្នុងព្រះរាជាណាចក្រកម្ពុជាដែលមានជំនាញក្នុងការផ្តល់ឥណទានផ្ទះសំបែង ។ ក្រុមហ៊ុននេះផ្តោតការយកចិត្តទុកដាក់ចំពោះការផ្តល់ឥណទានផ្ទះសំបែងរយៈពេលវែង និងឥណទានសាងសង់ រឺកែលម្អផ្ទះ ក្នុងរយៈពេលខ្លី និងមធ្យម ជូនដល់គ្រួសារដែលមានចំណូលទាប និងមធ្យមទាំងឡាយដែលមិនមានលទ្ធភាពខ្ចីប្រាក់ពីធនាគារផ្សេងៗ ។

ក្នុងនាមជាក្រុមហ៊ុនស្ថាបនិករបស់ក្រុមហ៊ុន ហ្វីស ហ្វាយនែន ភីអិលស៊ី ក្រុមហ៊ុនហ្វីសហ្វាយនែន ភីអិលស៊ី បានធ្វើការសាកល្បង និងកែតម្រូវគំនិតដើមនៃការផ្តល់ហិរញ្ញប្បទានផ្ទះសំបែង ហើយបានសិក្សាយ៉ាងម៉ត់ចត់អំពីតម្រូវការទីផ្សារសម្រាប់ឥណទានផ្ទះសំបែងព្រមទាំងបានផ្តល់នូវមូលដ្ឋានដឹងទាំងស្រុងសម្រាប់ការអភិវឌ្ឍន៍ ។

ទស្សនវិស័យរបស់ក្រុមហ៊ុន

យើងមានជំនឿថាមនុស្សគ្រប់រូបត្រូវមានឱកាសដើម្បីរស់នៅក្នុងជីវិតមួយដ៏សមរម្យ និងថ្លៃថ្នូរ ហើយជីវិតបែបនេះត្រូវតែមានផ្ទះ និងគ្រួសារដែលមានភាពកក់ក្តៅ និងសុវត្ថិភាព។ ទស្សនវិស័យរយៈពេលវែងរបស់ក្រុមហ៊ុន ហ្វីស ហ្វាយនែន ភីអិលស៊ី គឺជួយគ្រួសារខ្មែរអោយបានរស់នៅក្នុងភាពថ្លៃថ្នូរ សន្តិសុខ សុភមង្គល និងស្ថេរភាពតាមរយៈការផ្តល់លទ្ធភាពអោយបានក្លាយជាម្ចាស់កម្មសិទ្ធិផ្ទះសំបែងដោយមិនប្រកាន់ឋានៈ និងវណ្ណៈក្នុងសង្គមឡើយ ។

បេសកកម្មរបស់ក្រុមហ៊ុន

ដើម្បីបង្កើតស្ថេរភាពសេដ្ឋកិច្ច និងជីវភាពនៃគ្រួសារខ្មែរដែលមានចំណូលទាប តាមរយៈការផ្តល់លទ្ធភាព និងឱកាសក្លាយជាម្ចាស់កម្មសិទ្ធិផ្ទះសំបែង ។

ទិដ្ឋភាពគោលដៅ

ទិដ្ឋភាពរបស់ក្រុមហ៊ុន ហ្វីស ហ្វាយនែន ភីអិលស៊ី គឺ គ្រួសារខ្មែរដែលមានចំណូលទាប និងមធ្យមដែលមានបំណង វិនិយោគទៅលើផ្ទះសំបែងលើកទីមួយរបស់គេ ។

សេវាកម្ម

ក្រុមហ៊ុន ហ្វីស ហ្វាយនែន ភីអិលស៊ី មានផ្តល់ជូននូវសេវាកម្មហិរញ្ញប្បទានផ្ទះសំបែងពីរយ៉ាងដូចខាងក្រោមនេះ៖

១. ឥណទានផ្ទះសំបែង៖ សម្រាប់ទិញលំនៅដ្ឋានលើកទីមួយ
 - អត្រាការប្រាក់ប្រចាំឆ្នាំមានភាពប្រកួតប្រជែង
 - ការសងរំលោះថែរក្សាប្រចាំខែ
 - អាចខ្ចីបានរហូតដល់រយៈពេល ១៥ឆ្នាំ
 - ទទួលយកទាំងប្តូរទំនំ និងប្តូររឹងសម្រាប់អចលនទ្រព្យដាក់បញ្ចាំ
២. ឥណទានសម្រាប់សាងសង់ រឺជួសជុលផ្ទះ៖ សម្រាប់សាងសង់ ជួសជុលកែលម្អ និងពង្រីកផ្ទះ
 - អត្រាការប្រាក់ប្រចាំឆ្នាំមានភាពប្រកួតប្រជែង
 - ការសងរំលោះថែរក្សាប្រចាំខែ
 - អាចខ្ចីបានរហូតដល់រយៈពេល ៥ឆ្នាំ
 - ទទួលយកទាំងប្តូរទំនំ និងប្តូររឹងសម្រាប់អចលនទ្រព្យដាក់បញ្ចាំ

សម្រាប់ព័ត៌មានលម្អិតអំពីសេវាកម្មទីមួយ ឬសូមអានខិតប័ណ្ណឥណទានផ្ទះសំបែង និងខិតប័ណ្ណឥណទានសាងសង់ ជួសជុលផ្ទះ ។

ការវាយតម្លៃ

សង្គមគ្រួសារខ្មែរភាគច្រើនមិនបានទទួលនូវសេវាកម្មហិរញ្ញប្បទានទិញផ្ទះទេ ថ្វីត្បិតតែធនាគារពាណិជ្ជកម្មបានចាប់ផ្តើមផ្តល់សេវាកម្មទិញផ្ទះសំបែងក៏ពិតមែន តែតម្រូវការរបស់ធនាគារផ្តោតការយកចិត្តទុកដាក់ចំពោះគ្រួសារណាដែលមានចំណូលច្រើន ។ ក្រុមហ៊ុន ហ្វីស ហ្វាយនែន ភីអិលស៊ី បានជ្រើសរើសផ្តល់សេវាកម្មឥណទាន ដែលអាចបំពេញនូវតម្រូវការជាក់លាក់របស់អតិថិជន និងឆ្លុះបញ្ចាំងនៅស្ថានភាពពិតក្នុងប្រទេសកម្ពុជា ។ បន្ថែមលើនេះ អតិថិជនអាចជួបផ្ទាល់ជាមួយមន្ត្រីឥណទានរបស់យើង ដើម្បីអោយមន្ត្រីឥណទានជួយណែនាំអំពីនីតិវិធីច្បាប់ទាក់ទងនឹងការទិញផ្ទះលើកទីមួយរបស់គេ ។

ទស្សនក្រុមហ៊ុន

ទស្សនក្រុមហ៊ុនយើងមានលក្ខណសម្បត្តិពេលវេលាគឺ **“យើងគិតក្នុងនាមជាអតិថិជន ហើយប្រតិបត្តិក្នុងនាមជាម្ចាស់ក្រុមហ៊ុន”** ហើយវិធីសាស្ត្រក្នុងការអនុវត្តន៍របស់យើងកាន់តែងាយស្រួលដូចបានសង្ខេបខាងក្រោម៖

- សេវាកម្មដែលស្របទៅតាមតម្រូវការទីផ្សារ
- បែបបទដាក់ពាក្យសុំ និងនីតិវិធីអនុម័តឥណទានមានភាពងាយស្រួល និងរហ័សទាន់ចិត្ត
- ប្រតិបត្តិការមានតម្លាភាព និងស្របតាមតម្រូវការ

ប្រវត្តិក្រុមហ៊ុន ហ្វីស ហ្វាយនែន ភីអិលស៊ី (បន្ត)

សារៈសំខាន់ភាគទុននិក

ភាគទុននិក

1. Poem Pte. Ltd.
2. Insitor Fund SCA
3. First Home Plc.



POEMS Pte. Ltd. គឺជាក្រុមហ៊ុនវិនិយោគរបស់ Phillip Capital Group។

ក្រុមហ៊ុន Phillip Capital ដែលបានបង្កើតឡើងនៅប្រទេសសិង្ហបុរី ក្នុងឆ្នាំ១៩៧៥ បច្ចុប្បន្នបានក្លាយជាមជ្ឈមណ្ឌលហិរញ្ញវត្ថុប្រចាំតំបន់អាស៊ី ដែលផ្តល់នូវគ្រប់សេវាហិរញ្ញវត្ថុដែលប្រកបដោយគុណភាព និងភាពច្នៃប្រឌិតខ្ពស់ដល់អតិថិជន ដែលជាស្ថាប័នសាជីវកម្ម និងលក់រាយ។ សេវាហិរញ្ញវត្ថុដ៏ទូលំទូលាយទាំងនេះរួមមានជាអាទិ៍៖ ការគ្រប់គ្រងមូលនិធិមូលធនវិនិយោគ វិភាគហ្វីនង់សង់ ការផ្តល់ហិរញ្ញប្បទានលើបំណុល ទីផ្សារស្ថាប័ន និងសាជីវកម្ម សេវាគ្រប់គ្រងទ្រព្យសម្បត្តិ ការពិគ្រោះយោបល់ និងហិរញ្ញប្បទានដល់សាជីវកម្ម ដំណោះស្រាយព័ត៌មានវិទ្យា បរិច្ឆេទប្រាក់ចំណូលប័ត្រ ការទិញទុកមូលនិធិ គម្រោងធានារ៉ាប់រង ការស្រាវជ្រាវវិនិយោគ ជំនួញឈ្មួញកណ្តាល នូវបំណុលបំណុល មូលបត្រអនាគត ដំណូររូបិយប័ណ្ណ លោហធាតុមានតម្លៃ និងទំនិញផ្សេងៗ ព្រមទាំងអចលនទ្រព្យ។

បច្ចុប្បន្ន Phillip Capital មានបុគ្គលិកជាង ២.៨០០នាក់នៅក្នុងទ្វីបអាស៊ី និងអឺរ៉ុប ហើយទឹកប្រាក់មូលនិធិសរុប របស់ភាគទុននិកទាំងអស់មានជាង ៧០០លានដុល្លារអាមេរិក។ ក្រុមហ៊ុនមានប្រតិបត្តិការនៅប្រទេសចំនួន១០ គឺ៖ សិង្ហបុរី ចក្រភពអង់គ្លេស បារាំង ចិន ហុងកុង ថៃ ជប៉ុន អូស្ត្រាលី ម៉ាឡេស៊ី និងឥណ្ឌូនេស៊ី។ នៅសិង្ហបុរី សមាជិករបស់ Phillip Capital រួមមាន៖ Phillip Securities, Phillip Securities Research, Phillip Futures, Phillip Financial, Phillip Capital Management, Cyber Quote, Phillip Private Equity, Phillip Trading, IFS Capital Limited និង ECICS Limited ។

INSITOR FUND Seed Capital For Development

Insitor Fund SCA គឺជាមូលនិធិមូលធនសង្គមមួយដែលផ្តល់មូលធនដល់សហគ្រិនសង្គមដែលមានភាពវ័យឆ្លាត និងផ្តល់ដំណោះស្រាយដល់បណ្តាលបញ្ហាអភិវឌ្ឍន៍សំខាន់ៗ ហើយជំរុញឱ្យមានសេដ្ឋកិច្ចមួយដែលប្រកបទៅដោយទំនួលខុសត្រូវ និងនិរន្តរភាព។ Insitor ផ្តោតយកចិត្តទុកដាក់ដល់បណ្តាលសហគ្រាសដែលផ្តល់ដំណោះស្រាយដល់ជំនួញកាត់កាត់ និងដែលអាចទុកចិត្តបានដើម្បីបង្កើតលទ្ធភាពឱ្យប្រជាជនដែលមានចំណូលទាបអាចទទួលបាននូវផលិតផល និងសេវាជាមូលដ្ឋានទាំងឡាយ ដូចជាផ្ទះសំបែង ទឹក ការអប់រំ និងសុខភាពជាដើម។

Insitor ធ្វើការវិនិយោគយ៉ាងម៉ឺងម៉ាត់នូវមូលនិធិមូលធនសម្រាប់ប្រាក់ចំណេញ ដោយមានការរំពឹងថា នឹងទទួលបាននូវការផ្លាស់ប្តូរសង្គមជាវិជ្ជមាន ហើយមានការអំណត់ និងទំនួលខុសត្រូវក្នុងការរកប្រាក់កម្រៃហិរញ្ញវត្ថុ។

Insitor មានជំនឿយ៉ាងមុតមាំថា ការយល់ឱ្យបានស៊ីជម្រៅនូវបរិបទសង្គម នយោបាយ អាជីវកម្ម និងបទបញ្ញត្តិ របស់អ្នកដែលបានទទួលប្រាក់វិនិយោគ គឺជាកត្តាសំខាន់ក្នុងការធានាឱ្យបានថា រាល់ទំនួលខុសត្រូវទេសមានភាពប្រាកដនិយម ស្ថាបនា និងអាចធ្វើសកម្មភាពបាន។

ប្រវត្តិក្រុមហ៊ុន ហ្វីស ហ្វាយនែន ភីអិលស៊ី (បន្ត)

សាវតារបស់ភាគទុននិក (បន្ត)



First Home Plc.

First Home Plc ត្រូវបានបង្កើតឡើងក្នុងឆ្នាំ ២០០៦ ជាក្រុមហ៊ុនដែលផ្តល់នូវដំណោះស្រាយផ្ទះសំបែង ដោយមានបេសកកម្មសង្គមក្នុងការបង្កើននូវឱកាសក្លាយជាម្ចាស់ផ្ទះលើកទីមួយ។ ក្រុមហ៊ុននេះត្រូវបានបង្កើតឡើង ដោយបុគ្គលមួយចំនួនដែលមានវិជ្ជាជីវៈ និងគំនិតជួយសង្គម ក្នុងគោលបំណងជួយក្រុមគ្រួសារខ្មែរដែលមានចំណូលទាប និងមធ្យមឱ្យបានក្លាយជាម្ចាស់ផ្ទះដំបូងរបស់គេ។ គំនិតនៃផលិតផល ឥណទានផ្ទះសំបែង និងឥណទានសាងសង់ ជួសជុលផ្ទះក៏ត្រូវបានបង្កើតឡើង ហើយនឹងសាកល្បងបានជោគជ័យទៀតផង។ បទពិសោធន៍នៃភាពជោគជ័យនេះ ក៏នាំឱ្យមានការបង្កើតឡើងនូវក្រុមហ៊ុន First Finance Plc ។ ជាលិទ្ធផលនៃការប្រឹងប្រែង និងប្តេជ្ញាចិត្តរបស់សមាជិកក្រុមប្រឹក្សាភិបាលនៃ First Home នោះ First Finance ក៏ទទួលបានអាជ្ញាប័ណ្ណពីធនាគារជាតិ ចុះថ្ងៃទី២៣ ខែមេសា ឆ្នាំ២០០៩។

First Home មានចំណេះដឹងទូលំទូលាយអំពីទីផ្សារក្នុងស្រុក យល់ពីនិន្នាការ និងតម្រូវការទីផ្សារក្នុងស្រុក តម្រូវការបញ្ញត្តិច្បាប់ តម្រូវការសង្គម និងមានបណ្តាញទំនាក់ទំនងក្នុងស្រុកយ៉ាងរឹងមាំផង។

សាវតារសមាជិកក្រុមប្រឹក្សាភិបាល

១. Mr. Talmage Payne ជាប្រធានក្រុមប្រឹក្សាភិបាលមកពីសហរដ្ឋអាមេរិក

- ជាស្ថាបនិកនៃក្រុមហ៊ុន First Home Plc
- ជាអគ្គនាយក នៃអង្គការ HAGAR International
- ជាប្រធានក្រុមប្រឹក្សាភិបាលនៃក្រុមហ៊ុន Vision Fund Cambodia
- ជានាយកប្រចាំ World Vision Cambodia
- មានបទពិសោធន៍ការងារ ១៥ឆ្នាំនៅក្នុងប្រទេសកម្ពុជាជាពិសេសក្នុងការងារបម្រើសង្គម។

៣. Ms. Micaela Ratini ជាសមាជិកក្រុមប្រឹក្សាភិបាលមកពីប្រទេសអ៊ីតាលី

- ជាស្ថាបនិកនៃមូលនិធិមូលធនសង្គមអន្តរជាតិទីមួយរបស់ប្រទេសអ៊ីតាលី
- មានបទពិសោធន៍ ៧ឆ្នាំ ជានាយកជាន់ខ្ពស់នៅក្រុមហ៊ុន Bain & Co ផ្តោតលើវិស័យធនាគារ
- មានបទពិសោធន៍ ១០ឆ្នាំ ជាអ្នកឯកទេសជាន់ខ្ពស់ក្នុងឧស្សាហកម្មហិរញ្ញវត្ថុ
- មានបទពិសោធន៍ការងារទូលំទូលាយក្នុងបណ្តាប្រទេសកំពុងអភិវឌ្ឍន៍

២. Mr. Ong Teong Hoon ជាសមាជិកក្រុមប្រឹក្សាភិបាលមកពីប្រទេសសិង្ហបុរី

- ជានាយកជាន់ខ្ពស់នៃក្រុមហ៊ុន Phillip Capital
- មានបទពិសោធន៍ការងារជាង ២៥ឆ្នាំ ជាមួយធនាគារ Standard Chartered Bank
- ជាស្ថាបនិកនៃអង្គការ Hagar Design Pte. Ltd.
- ជានាយកអង្គការ Prison Fellowship Singapore
- ជាបណ្ឌិតការងារនៃអង្គការ Boys Brigade នៅសិង្ហបុរី

៤. Mr. Nicholas Lazos ជាសមាជិកក្រុមប្រឹក្សាភិបាលមកពីប្រទេសអ៊ីតាលី

- ជាប្រធានផ្នែកវិនិយោគនៃក្រុមហ៊ុន Insitor Fund SCA
- មានបទពិសោធន៍ការងារផ្នែកគ្រឹះស្ថានមីក្រូហិរញ្ញវត្ថុនៅកម្ពុជា រាប់បញ្ចូលទាំងការគ្រប់គ្រងក្រុមហ៊ុន First Home Plc.

ប្រវត្តិក្រុមហ៊ុន ហ្វីស ហ្វាយនែន ភីអិលស៊ី (បន្ត)

សាវតាសមាជិកក្រុមប្រឹក្សាភិបាល (បន្ត)

៥. Mr. Michael Tan Teck Keong ជាសមាជិកក្រុមប្រឹក្សាភិបាលមកពីប្រទេសសិង្ហបុរី

- មានសញ្ញាប័ត្របណ្ឌិត និងអនុបណ្ឌិត ពីសាលាករិទ្ធសាល័យ ជាតិសិង្ហបុរី
- ជានាយកផ្នែកអភិវឌ្ឍន៍សាធារណៈកម្មនៅ Phillip Securities Pte. Ltd. តាំងពីឆ្នាំ ២០០៨ និងជាសមាជិកក្រុមប្រឹក្សាភិបាលនៅ Cyberquote Pte. Ltd.
- បទពិសោធន៍ ២០ ឆ្នាំជាប្រធានផ្នែកព័ត៌មានវិទ្យានៅ Hamilton Sundstrand Pte. Ltd.
- ជាប្រធានប្រឹក្សាផ្នែកសេវាអភិវឌ្ឍន៍កម្មនៅ SAP Asia
- ជាសាស្ត្រាចារ្យនៅ National University of Singapore
- ជាជំនួយការសាស្ត្រាចារ្យនៅ University of Nevada សហរដ្ឋអាមេរិក

គណកម្មការក្រុមប្រឹក្សាភិបាល

ក) គណកម្មការហានិភ័យ

១. Mr. Nicholas Lazos ជាប្រធាន

២. ជុន សុផានី ជាសមាជិក

- សញ្ញាប័ត្រអនុបណ្ឌិតផ្នែកគ្រប់គ្រងហិរញ្ញវត្ថុខ្នាតតូច
- មានបទពិសោធន៍ជាអ្នកគ្រប់គ្រងរយៈពេល ៨ឆ្នាំ
- អតីតនាយកប្រតិបត្តិនៅក្រុមហ៊ុន Wing Cambodia
- អតីតប្រធានផ្នែកអភិវឌ្ឍន៍សាធារណៈកម្មនៅ Vision Fund Cambodia
- អតីតប្រធានផ្នែកធនធាន និង សវនករផ្ទៃក្នុងនៅអង្គការ World Vision Cambodia

៣. Ms. Micaela Ratini ជាសមាជិក

ខ) គណកម្មការសវនកម្ម

១. Mr. Ong Teong Hoon ជាប្រធាន

២. Mr. Michael Tan Teck Keong ជាសមាជិក

៣. Mr. Kay Lot ជាសមាជិក

- បំរើការនៅក្រុមហ៊ុន CamGSM តាំងពីឆ្នាំ ២០០៣ បច្ចុប្បន្នជានាយកប្រតិបត្តិ
- មានបទពិសោធន៍ ១៣ ឆ្នាំក្នុងវិស័យហិរញ្ញវត្ថុ
- ប្រធានផ្នែកប្រតិបត្តិការនៅ Standard Chartered Bank Cambodia
- បញ្ចប់បរិញ្ញាប័ត្រផ្នែកវិទ្យាសាស្ត្រពី Warren National University នៅសហរដ្ឋអាមេរិក

៤. ទា ចាន់សុផានី ជាសមាជិក

- ជាអ្នកប្រឹក្សាយោបល់ឯករាជ្យ
- មានបទពិសោធន៍ការងារ ១៨ឆ្នាំ ជាមួយអង្គការក្រៅរដ្ឋាភិបាលក្នុងស្រុក និងអន្តរជាតិ
- បានទទួលសញ្ញាប័ត្រមហាវិទ្យាល័យ ផ្នែកវិទ្យាសាស្ត្រ និងគ្រប់គ្រងពាណិជ្ជកម្ម
- អតីតអគ្គនាយក និងបច្ចុប្បន្នជាសមាជិកក្រុមប្រឹក្សាភិបាល នៃគ្រឹះស្ថានមីក្រូហិរញ្ញវត្ថុ Credit MFI

ប្រវត្តិក្រុមហ៊ុន ហ្វីស ហ្វាយនែន ភីអិលស៊ី (បន្ត)

សាវតាសមាជិកថ្នាក់ដឹកនាំ

១. លីម ហាក់ហុន ជាអគ្គនាយក

- សញ្ជាតិខ្មែរបញ្ចប់ការសិក្សានៅប្រទេសកម្ពុជា និង កាណាដា
- បញ្ចប់ការសិក្សាផ្នែកពាណិជ្ជកម្មនៅ York University ក្រុង Toronto ប្រទេសកាណាដា
- មានបទពិសោធន៍ការងារជាង ១៦ឆ្នាំ រួមមាន១១ឆ្នាំក្នុងវិស័យធនាគារ
- ជាប្រធានតំបន់នៃធនាគារ ANZ Royal Bank
- ជាប្រធានផ្នែកលក់នៃធនាគារ Maruhan Japan Bank
- ជាប្រធានផ្នែកឥណទាននៃធនាគារ Vattanac Bank
- ជាប្រធានផ្នែកសាជីវកម្មនៃធនាគារ Standard Chartered Bank
- ជាប្រធានផ្នែកហានិភ័យនៃក្រុមហ៊ុនធានារ៉ាប់រង Forte Insurance
- ជំនាញឯកទេសលើភាសាទំនាក់ទំនងដូចជា ខ្មែរ អង់គ្លេស បារាំង ចិន (Mandarin, Cantonese, Teochew dialects) វៀតណាម និងថៃ

២. Stephen B. Pierce ជាអ្នកប្រឹក្សាជាន់ខ្ពស់

- សញ្ជាតិអាមេរិក បញ្ចប់ការសិក្សានៅប្រទេសអាមេរិក និង បារាំង
- បញ្ចប់បរិញ្ញាប័ត្រនៅ Columbia University ក្រុងញូយ៉ក
- មានបទពិសោធន៍២៥ឆ្នាំក្នុងវិស័យធនាគារអន្តរជាតិ (JP Morgan, Fahnestock & CO)
- ជាអគ្គនាយកនៃ American Chamber of Commerce ប្រទេសបារាំង
- អ្នកប្រឹក្សាសមាគមន៍ មីក្រូហិរញ្ញវត្ថុកម្ពុជាជំនួសមុខអោយ IFC
- ជាអ្នកប្រឹក្សានៅក្រុមប្រឹក្សាពាណិជ្ជកម្មកម្ពុជាអាមេរិក
- ជំនាញឯកទេសលើភាសាអង់គ្លេស បារាំង ចំណេះដឹងមធ្យមលើភាសាអេស្ប៉ាញ និងថៃ

៣. ហេង សក្កីដា ជាប្រធានផ្នែកឥណទានរដ្ឋបាល

- បញ្ចប់បរិញ្ញាប័ត្រផ្នែកគណនេយ្យ និង ហិរញ្ញវត្ថុ
- មានបទពិសោធន៍ការងារលើសពី៥ឆ្នាំ
- ជាអគ្គនាយកសម្របសម្រួលប្រតិបត្តិការនៅ First Home Plc

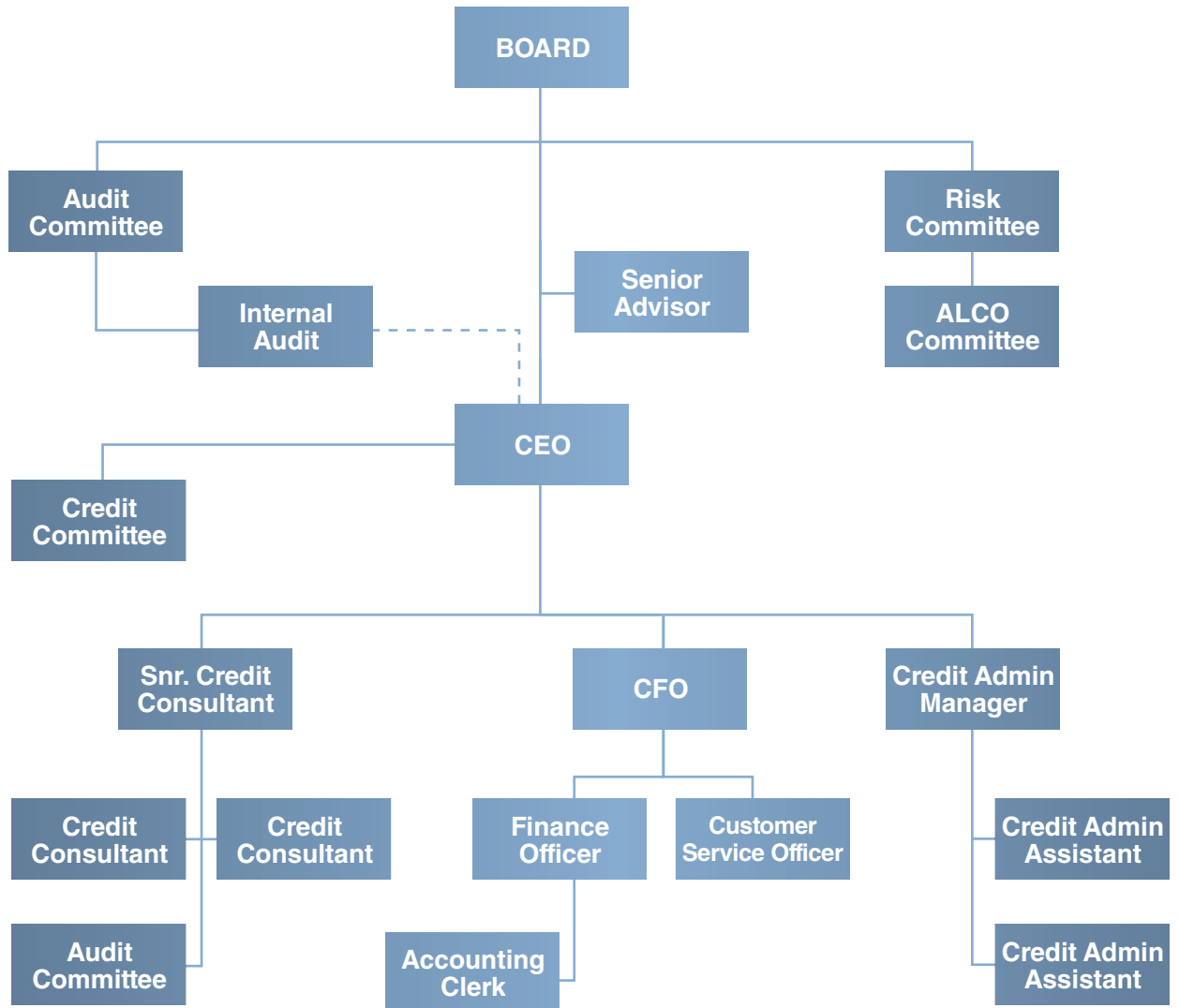
៤. ទិត្យ សុភក្រំនិច្ច ជាមន្ត្រីជាន់ខ្ពស់ផ្នែកឥណទាន

- បទពិសោធន៍ការងារ១៥ឆ្នាំ ក្នុងនោះ៧ឆ្នាំក្នុងវិស័យហិរញ្ញវត្ថុ
- មានប្រវត្តិជាអ្នកជំនាញលើការផ្តល់ឥណទាន វិភាគឥណទាន
- បញ្ចប់បរិញ្ញាប័ត្រផ្នែកពាណិជ្ជកម្ម

សាវនករឯករាជ្យ

KPMG Cambodia Ltd.
 ជាន់ទី៤ កែងផ្លូវ១៤៤ និង ផ្លូវ១៦៥ សង្កាត់វាលវែង ខ័ណ្ឌព្រៃសែន រាជធានីភ្នំពេញ កម្ពុជា

រចនាសម្ព័ន្ធគ្រប់គ្រង



ការចូលរួមចំណែកក្នុងសង្គម

តើក្រុមហ៊ុន ហ្វឹស ហ្វាយនែន ភីអិលស៊ី បានរួមចំណែកក្នុងអង្គការសង្គមដល់អតិថិជនរបស់ខ្លួន?

ក្រុមហ៊ុន ហ្វឹស ហ្វាយនែន ភីអិលស៊ី បានធ្វើសកម្មភាពចូលរួមចំណែកក្នុងវិស័យសង្គម ក្នុងការផ្លាស់ប្តូរកម្រិតជីវភាពរបស់ប្រជាជនខ្មែរដែលមានចំណូលទាប តាមរយៈការផ្តល់សេវាកម្មហិរញ្ញប្បទានផ្ទះសំបែងរយៈពេលយូរ ដូចជាឥណទានទិញ សាងសង់ ជួសជុលកែលម្អ និងពង្រីកផ្ទះជាដើម។ សេវាកម្មប្រាក់កម្ចីទិញផ្ទះរបស់ក្រុមហ៊ុន ហ្វឹស ហ្វាយនែន ភីអិលស៊ី មិនត្រឹមតែជួយអោយក្តីស្រមៃមានផ្ទះលើកទឹមួយរបស់ប្រជាជនខ្មែររាប់រយគ្រួសារ ក្លាយជាការពិតប៉ុណ្ណោះទេ ប៉ុន្តែថែមទាំងលើកស្ទួយជីវភាពរបស់គេផង។

នេះ គឺជាអតិថិជនរបស់ ក្រុមហ៊ុន ហ្វឹស ហ្វាយនែន ភីអិលស៊ី

១. លោកនួន ណុច និង អ្នកស្រី ឡេង ជឿន



ផ្ទះចាស់ដែលគ្រួសារគាត់បានរស់នៅកន្លងមក



ក្រុមគ្រួសារលោក នួន ណុច និង ផ្ទះថ្មី

អ្នកស្រី ឡេង ជឿន និង ប្តីរបស់គាត់ លោក នួន ណុច ព្រមទាំងកូនៗ២នាក់ទៀតបានរស់នៅលើផ្ទះលើប្រាក់ស័ង្កសីមួយខ្ទង់ដែលមានលក្ខណៈចាស់ទ្រុឌទ្រោមអស់រយៈពេលជាច្រើនឆ្នាំមកហើយ ដែលមានទីតាំងស្ថិតនៅ ផ្លូវលំ ភូមិដំណាក់ធំ សង្កាត់ស្ទឹងមានជ័យ ខណ្ឌមានជ័យ រាជធានីភ្នំពេញ។ លោកនួន ណុច ជាជាងប៉ះកង់ក្នុងភូមិ អ្នកស្រី ឡេង ជឿន ធ្វើការជាអ្នកសម្អាត នៅអង្គការភាពញញឹមនៃកុមារ ហើយកូនស្រីរបស់គាត់ឈ្មោះ ណុច ស្រីនាង ជាបុគ្គលិកផ្នែកលក់ស្បៀងនៅក្រុមហ៊ុន ម៉ូធូរមែនបុក ចំណែកកូនប្រុសរបស់គាត់ឈ្មោះ ណុច វិចិត្រ ធ្វើការជាជំនួយការចុងភៅនៅក្នុងភោជនីយដ្ឋានមួយក្នុងក្រុងភ្នំពេញ ដែលពួកគេអាចរកចំណូលបានប្រហែល ៤១០ ដុល្លារអាមេរិកក្នុងមួយខែ។ រយៈពេលកន្លងមកពួកគាត់រស់នៅលើផ្ទះលើប្រាក់ស័ង្កសី ដែលមានលក្ខណៈចាស់ទ្រុឌទ្រោម គ្មានបន្ទប់គេង គ្មានបន្ទប់ទឹក គ្មានទឹកស្អាត គ្មានភ្លើងអគ្គិសនីប្រើប្រាស់ និងការរស់នៅខ្វះអនាម័យ។ នៅពេលគាត់បានទទួលព័ត៌មានពីហ្វឹស ហ្វាយនែន ភីអិលស៊ី ពួកគាត់បានសម្រេចចិត្តដាក់ពាក្យស្នើរសុំខ្ចីប្រាក់ចំនួន៦៩០០ដុល្លារអាមេរិកយកទៅសាងសង់ផ្ទះ សព្វថ្ងៃពួកគាត់បានផ្ទះថ្មី សង់ពីបេតុង ទំហំបណ្តោយប្រវែង ៩.០០ម និងទទឹងប្រវែង ៤.០០ម រស់នៅយ៉ាងសមរម្យ និងមានសុភមង្គល ។

ពួកគាត់និយាយថា "យើងមានអារម្មណ៍រីករាយ និង ស្ងប់ច្រែកអំណរគុណដល់ក្រុមហ៊ុន ហ្វឹស ហ្វាយនែន ភីអិលស៊ី ដែលបានផ្តល់ប្រាក់កម្ចីសាងសង់ផ្ទះដល់ពួកយើង មានផ្ទះសំបែងរស់នៅ ហើយលែងបារម្ភពីការរៀនសូត្រកូនចៅទៀតហើយ ។"

ការចូលរួមចំណែកក្នុងសង្គម (បន្ត)

២. លោក ទូច វិទូ និង ប្អូនស្រី ទូច មីមី



វិទូ និង មីមី នៅមុខផ្ទះរបស់គាត់



ផ្ទះរបស់វិទូ បន្ទាប់ពីជួសជុលកែលំអរ

លោក ទូច វិទូ និងប្អូនស្រី ទូច មីមី មានស្រុកកំណើតនៅខេត្តតាកែវ និងបានមករស់នៅលើផ្ទះជួលអស់រយៈពេល ៧ឆ្នាំកន្លងមកហើយនៅភ្នំពេញ។ ទូច វិទូ អាយុ ៣៦ឆ្នាំ បម្រើការងារជាភ្នាក់ងារអភិវឌ្ឍន៍នៅក្នុងអង្គការក្នុងស្រុក និងការងារក្រៅម៉ោងនៅវិទ្យាគ្រួសារអេហ្វអិម ៩៩.៥ មេហ្គាហស រួមជាមួយប្អូនស្រីរបស់គាត់ឈ្មោះ ទូច មីមី ធ្វើជាចុងភៅ ជាមធ្យមពួកគាត់ទទួលបានប្រាក់ចំណូលចំនួន ២៥០ ដុល្លារអាមេរិកក្នុងមួយខែ ។ ពួកគាត់បានខ្ចីប្រាក់ពីក្រុមហ៊ុន ហ្វីស ហ្វាយនែន ចំនួន ៥០០០ ដុល្លារអាមេរិក ដើម្បីទិញផ្ទះមួយកន្លែងដែលមានទីតាំងនៅក្រុមមី១២ ភូមិប៊ុប៊ុកត្បូង សង្កាត់កាកាប ខ័ណ្ឌដង្កោ ភ្នំពេញ ក្រោយមកគាត់បានដាក់ពាក្យស្នើរសុំខ្ចីប្រាក់ចំនួន ៣៥០០ ដុល្លារអាមេរិក បន្ថែមទៀតដើម្បីសាងសង់ពង្រីកផ្ទះ ។

កញ្ញា ទូច មីមី និយាយថា "មិត្តភក្តិរបស់ខ្ញុំ ទាំងអស់មានការភ្ញាក់ផ្អើលយ៉ាងខ្លាំង នៅពេលដែលដឹងថាគ្រួសារខ្ញុំអាចទទួលបានឥណទានទិញផ្ទះបាន" ។

៣. លោក អ៊ិន ម៉ុង



ផ្ទះទើបនឹងទិញរបស់លោក អ៊ិន ម៉ុង



លោក អ៊ិន ម៉ុង និងគ្រួសារថតក្នុងផ្ទះ

លោក អ៊ិន ម៉ុង ជាសន្តិសុខមើលការខុសត្រូវផ្ទះអោយគេអស់រយៈពេល ៦ឆ្នាំមកហើយ និងប្រពន្ធរបស់គាត់ អ្នកស្រី ស៊ិន សុខុម ជាចុងភៅ និងជាអ្នកបោសសម្អាត នៅអង្គការ អ៊ិម ស៊ី ស៊ី ខេមបូឌា រយៈពេល ១៤ឆ្នាំ ព្រមទាំងកូនរបស់គាត់បីនាក់ទៀតបានចំណាយប្រាក់ ៦០ ដុល្លារអាមេរិកជារៀងរាល់ខែ ទៅលើការជួលផ្ទះអស់រយៈពេលយូរឆ្នាំណាស់មកហើយ ។ គ្រួសាររបស់គាត់ទទួលបានប្រាក់ចំនួន ៣៨០ ដុល្លារអាមេរិកក្នុងមួយខែ ។ ពេលបានទទួលព័ត៌មានអំពីក្រុមហ៊ុន ហ្វីស ហ្វាយនែន ភីអិលស៊ី ពួកគាត់បានដាក់ពាក្យស្នើរសុំខ្ចីប្រាក់សម្រាប់ទិញផ្ទះចំនួន ៦០០០ ដុល្លារអាមេរិក ដែលក្នុងមួយខែគាត់ត្រូវបង់រំលោះអោយក្រុមហ៊ុនវិញចំនួន ១១៩ ដុល្លារអាមេរិកប៉ុណ្ណោះ ។

ក្រុមគ្រួសាររបស់គាត់បានមានចំណាប់អារម្មណ៍ថា កាលពីមុនពួកគាត់រស់នៅផ្ទះជួល ជួបការលំបាកជាច្រើនទៅលើការចំណាយថ្លៃជួលផ្ទះ ចំណាយគ្រួសារ និងចំណាយផ្សេងៗ ។ ពួកគាត់មានការរំភើបរីករាយណាស់ព្រោះថា ផ្ទះជាកម្មសិទ្ធិផ្ទាល់ខ្លួនដែលពីមុនសូម្បីតែគិតស្រមៃក៏មិនហ៊ានក្លាយជាការពិតមែន ។ ឥឡូវនេះពួកយើងមានផ្ទះរស់នៅផ្ទាល់ខ្លួនយ៉ាងសមរម្យ និងសុភមង្គល ក្រុមគ្រួសារ ។

របាយការណ៍របស់ក្រុមប្រឹក្សាភិបាល

ក្រុមប្រឹក្សាភិបាល មានក្តីសោមនស្សរីករាយក្នុងការដាក់ជូនពិនិត្យរបាយការណ៍របស់ខ្លួន និងរបាយការណ៍ហិរញ្ញវត្ថុរបស់ក្រុមហ៊ុន ហ្វីស ហ្វាយនែន ភីអិលស៊ី ហៅកាត់ថា ("ក្រុមហ៊ុន") ដែលបានធ្វើសវនកម្មច្បាប់សម្រាប់ការិយបរិច្ឆេទបញ្ចប់ថ្ងៃទី៣១ ខែធ្នូ ឆ្នាំ២០១០។

សកម្មភាពចម្បង

សកម្មភាពចម្បងរបស់ក្រុមហ៊ុន គឺផ្តល់សេវាមីក្រូហិរញ្ញវត្ថុសម្រាប់ទិញលំនៅដ្ឋានដំបូងដល់គ្រួសារដែលមានចំណូលមធ្យម និងទាបនៅក្នុងប្រទេសកម្ពុជា ។

លទ្ធផលហិរញ្ញវត្ថុ

លទ្ធផលហិរញ្ញវត្ថុរបស់ក្រុមហ៊ុនសម្រាប់ការិយបរិច្ឆេទបញ្ចប់ថ្ងៃទី៣១ ខែធ្នូ ឆ្នាំ២០១០ មានដូចខាងក្រោម:

	ដុល្លារអាមេរិក
ប្រាក់ចំណេញមុនបង់ពន្ធ	៦៣.៨៤៤
ពន្ធលើប្រាក់ចំណេញ	(៦.៤៨២)
ប្រាក់ចំណេញសុទ្ធសម្រាប់ការិយបរិច្ឆេទ	៥៧.៣៦២

ទុនបំរុង និងសវិធានធន

ពុំមានការប្រែប្រួលជាសារវន្តទៅលើទុនបំរុង និងសវិធានធននៅក្នុងការិយបរិច្ឆេទនេះទេ ក្រៅពីការបង្ហាញនៅក្នុងរបាយការណ៍ហិរញ្ញវត្ថុ។

ឥណទានអាក្រក់ និងជាប់សង្ស័យ

នៅមុនពេលដែលរបាយការណ៍ហិរញ្ញវត្ថុរបស់ក្រុមហ៊ុនត្រូវបានរៀបចំឡើង ក្រុមប្រឹក្សាភិបាលបានចាត់វិធានការដែលមានមូលដ្ឋានសមរម្យដើម្បីបញ្ជាក់ថាវិធានការទាក់ទងទៅនឹងការលុបបំបាត់ចោល ឥណទានអាក្រក់ និងការធ្វើសវិធានធនលើឥណទានជាប់សង្ស័យត្រូវបានធ្វើឡើង ហើយក្រុមប្រឹក្សាភិបាលមានការជឿជាក់ថា រាល់ឥណទានដែលបានដឹងថាមិនអាចទាមទារបានត្រូវបានលុបបំបាត់ចោល ហើយសវិធានធនគ្រប់គ្រាន់ត្រូវបានកំណត់ឡើងសម្រាប់ឥណទានដែលជាប់សង្ស័យ។

នាថ្ងៃចេញរបាយការណ៍នេះ ក្រុមប្រឹក្សាភិបាលពុំបានដឹងពីហេតុការណ៍ណាមួយ ដែលនឹងបណ្តាលឱ្យចំនួននៃការលុបបំបាត់ចោលឥណទានអាក្រក់ ឬចំនួននៃការធ្វើសវិធានធនលើឥណទានជាប់សង្ស័យ នៅក្នុងរបាយការណ៍ហិរញ្ញវត្ថុនេះ មានលក្ខណៈមិនគ្រប់គ្រាន់រហូតដល់កម្រិតជាសារវន្តណាមួយនោះទេ។

ទ្រព្យសកម្មចរន្ត

នៅមុនពេលដែលរបាយការណ៍ហិរញ្ញវត្ថុរបស់ក្រុមហ៊ុនត្រូវបានរៀបចំឡើង ក្រុមប្រឹក្សាភិបាលបានចាត់វិធានការណ៍ដែលមានមូលដ្ឋានសមរម្យដើម្បីបញ្ជាក់ថា បណ្តាទ្រព្យសកម្មចរន្តក្រៅពីបំណុលដែលបានកត់ត្រានៅក្នុងបញ្ជីគណនេយ្យរបស់ក្រុមហ៊ុន ហើយដែលមានតម្លៃមិនអាចលក់បាននៅក្នុងប្រតិបត្តិការអាជីវកម្មធម្មតាត្រូវបានកាត់បន្ថយឱ្យនៅស្មើនឹងតម្លៃដែលគិតថានឹងអាចលក់បានជាក់ស្តែង។

នាថ្ងៃចេញរបាយការណ៍នេះ ក្រុមប្រឹក្សាភិបាលពុំបានដឹងពីហេតុការណ៍ណាមួយដែលនឹងធ្វើឱ្យប៉ះពាល់ដល់ការកំណត់តម្លៃទ្រព្យសកម្មចរន្តនៅក្នុងរបាយការណ៍ហិរញ្ញវត្ថុរបស់ក្រុមហ៊ុន ថាមានភាពមិនត្រឹមត្រូវនោះទេ។

វិធីសាស្ត្រកំណត់តម្លៃ

នាថ្ងៃចេញរបាយការណ៍នេះ ក្រុមប្រឹក្សាភិបាលពុំបានដឹងពីហេតុការណ៍ណាមួយដែលបានកើតឡើង ហើយធ្វើឱ្យប៉ះពាល់ដល់ការអនុវត្តវិធីសាស្ត្រដែលមានកន្លងមកក្នុងការវាយតម្លៃទ្រព្យសកម្ម និងទ្រព្យអសកម្មនៅក្នុងរបាយការណ៍ហិរញ្ញវត្ថុរបស់ក្រុមហ៊ុនថាមានភាពមិនត្រឹមត្រូវ និងមិនសមស្របនោះទេ។

របាយការណ៍របស់ក្រុមប្រឹក្សាភិបាល (បន្ត)

បំណុលយថាហេតុ និងទ្រព្យអសកម្មផ្សេងៗទៀត

នាថ្ងៃចេញរបាយការណ៍នេះពុំមាន:

- (ក) ការដាក់បញ្ចាំទ្រព្យសកម្មណាមួយរបស់ក្រុមហ៊ុន ដែលកើតមានឡើងចាប់តាំងពីថ្ងៃចុងការិយបរិច្ឆេទមកក្នុងការធានាចំពោះបំណុលរបស់បុគ្គលណាមួយឡើយ ឬ
- (ខ) បំណុលយថាហេតុណាមួយដែលកើតមានឡើងចំពោះក្រុមហ៊ុន ចាប់តាំងពីថ្ងៃចុងការិយបរិច្ឆេទ មកក្រៅអំពីប្រតិបត្តិការអាជីវកម្មធម្មតារបស់ក្រុមហ៊ុន។

តាមមតិរបស់ក្រុមប្រឹក្សាភិបាល ពុំមានបំណុលយថាហេតុ ឬទ្រព្យអសកម្មផ្សេងៗទៀតរបស់ក្រុមហ៊ុន ដែលត្រូវបំពេញ ឬអាចនឹងត្រូវបំពេញក្នុងរយៈពេលដប់ពីរខែ បន្ទាប់ពីថ្ងៃបញ្ចប់នៃការិយបរិច្ឆេទ ដែលនឹងមានផលប៉ះពាល់ ឬអាចនឹងប៉ះពាល់ជាសារវន្តដល់លទ្ធភាពរបស់ក្រុមហ៊ុនក្នុងការបំពេញកាតព្វកិច្ចរបស់ខ្លួន ដូចដែលបានកំណត់ និងនៅពេលដែលដល់ថ្ងៃកំណត់។

ការផ្លាស់ប្តូរនៃហេតុការណ៍

នាថ្ងៃចេញរបាយការណ៍នេះ ក្រុមប្រឹក្សាភិបាលពុំបានដឹងពីហេតុការណ៍ណាមួយដែលមិនបានវែកញែក នៅក្នុងរបាយការណ៍នេះ ឬក្នុងរបាយការណ៍ហិរញ្ញវត្ថុរបស់ក្រុមហ៊ុនដែលនឹងបណ្តាលឱ្យមានតួលេខនៃចំនួនណាមួយដែលបានបង្ហាញនៅក្នុងរបាយការណ៍ហិរញ្ញវត្ថុមានភាពមិនត្រឹមត្រូវនោះទេ។

ប្រតិបត្តិការមិនប្រក្រតី

តាមមតិរបស់ក្រុមប្រឹក្សាភិបាល លទ្ធផលនៃការធ្វើប្រតិបត្តិការរបស់ក្រុមហ៊ុនក្នុងការិយបរិច្ឆេទនេះ មិនមានការប៉ះពាល់ជាសារវន្តណាមួយដល់ចំណាត់ថ្នាក់សកម្មភាពប្រតិបត្តិការ ឬប្រតិបត្តិការណាមួយដែលមានលក្ខណៈជាសារវន្ត និងមិនធម្មតានោះទេ។

ក្រុមប្រឹក្សាភិបាលក៏មានយោបល់ផងដែរថា នៅក្នុងចន្លោះពេលចាប់ពីថ្ងៃចុងការិយបរិច្ឆេទដល់ថ្ងៃចេញរបាយការណ៍នេះ ពុំមានចំណាត់ថ្នាក់សកម្មភាពប្រតិបត្តិការ ឬប្រតិបត្តិការណាមួយដែលមានលក្ខណៈជាសារវន្ត និងមិនប្រក្រតីកើតមានឡើង ដែលអាចនាំឱ្យប៉ះពាល់ដល់លទ្ធផលនៃប្រតិបត្តិការរបស់ក្រុមហ៊ុនក្នុងការិយបរិច្ឆេទដែលរបាយការណ៍នេះបានរៀបចំឡើងនោះទេ។

ក្រុមប្រឹក្សាភិបាល

សមាជិកក្រុមប្រឹក្សាភិបាលដែលបានបម្រើការក្នុងការិយបរិច្ឆេទ និងនាថ្ងៃចេញរបាយការណ៍នេះមាន:

- លោក Talmage Mark Payne ប្រធាន
- អ្នកស្រី Micaela Ratini នាយក
- លោក Ong Teong Hoon នាយក
- លោក Michael Tan Teck Keong នាយក (តែងតាំងនៅថ្ងៃទី28 ខែតុលា ឆ្នាំ2010)
- លោក Nicholas Lazos នាយក (តែងតាំងនៅថ្ងៃទី7 ខែឧសភា ឆ្នាំ2010)
- លោក គឹម យឿម នាយក (បានលាលែងនៅថ្ងៃទី7 ខែឧសភា ឆ្នាំ2010)
- អ្នកស្រី ទា ច័ន្ទសុធាវី នាយក (បានលាលែងនៅថ្ងៃទី31 ខែធ្នូ ឆ្នាំ2010)

ព្រឹត្តិការណ៍ចាប់តាំងពីកាលបរិច្ឆេទរបាយការណ៍

នាថ្ងៃចេញរបាយការណ៍នេះ ពុំមានព្រឹត្តិការណ៍សំខាន់ៗកើតមានឡើងនៅក្រោយកាលបរិច្ឆេទរបាយការណ៍ ដែលតម្រូវឱ្យមានការបង្ហាញ ឬការធ្វើនិយ័តកម្មនោះទេ ក្រៅពីការបង្ហាញនៅក្នុងរបាយការណ៍ហិរញ្ញវត្ថុនេះ។

របាយការណ៍របស់ក្រុមប្រឹក្សាភិបាល (បន្ត)

អត្ថប្រយោជន៍របស់គណៈនាយក

នៅក្នុង និងចុងការិយបរិច្ឆេទហិរញ្ញវត្ថុ ពុំមានការរៀបចំណាមួយដែលមានក្រុមហ៊ុនជាគូភាគីក្នុងគោលបំណងជួយដល់គណៈនាយក ដើម្បីទទួលបាននូវអត្ថប្រយោជន៍ដោយមធ្យោបាយនៃការទិញយកភាគហ៊ុន ឬលិខិតឥណទាន ឬពីក្រុមហ៊ុនដទៃទៀតទេ ។

ចាប់តាំងពីចុងការិយបរិច្ឆេទហិរញ្ញវត្ថុកន្លងទៅ ពុំមានគណៈនាយករបស់ក្រុមហ៊ុនណាម្នាក់បានទទួល ឬមានសិទ្ធិទទួលបាននូវអត្ថប្រយោជន៍ណាមួយ (ក្រៅអំពីអត្ថប្រយោជន៍ដែលបានរួមបញ្ចូលនៅក្នុងចំនួនបរិលាភសរុបទទួលបានដោយគណៈនាយកដូចបានបង្ហាញនៅក្នុងរបាយការណ៍ហិរញ្ញវត្ថុ) តាមរយៈការចុះកិច្ចសន្យាធ្វើឡើងដោយក្រុមហ៊ុន ឬដោយក្រុមហ៊ុនពាក់ព័ន្ធមួយជាមួយនឹងក្រុមហ៊ុន ដែលគណៈនាយកនោះជាសមាជិក ឬក៏ជាមួយក្រុមហ៊ុនដែលគណៈនាយកនោះមានផលប្រយោជន៍ផ្នែកហិរញ្ញវត្ថុច្រើននោះទេ លើកលែងតែការបង្ហាញនៅក្នុងរបាយការណ៍ហិរញ្ញវត្ថុ ។

ការទទួលខុសត្រូវរបស់ក្រុមប្រឹក្សាភិបាលលើរបាយការណ៍ហិរញ្ញវត្ថុ

ក្រុមប្រឹក្សាភិបាលមានភារៈធ្វើការអះអាងបញ្ជាក់ថា របាយការណ៍ហិរញ្ញវត្ថុបានរៀបចំឡើងយ៉ាងត្រឹមត្រូវ ដើម្បីចង្អុលបង្ហាញនូវភាពពិត និងត្រឹមត្រូវនៃស្ថានភាពហិរញ្ញវត្ថុរបស់ក្រុមហ៊ុននាថ្ងៃទី៣១ ខែធ្នូ ឆ្នាំ២០១០ និងលទ្ធផលនៃប្រតិបត្តិការអាជីវកម្ម និងស្ថានភាពចលនាសាច់ប្រាក់សម្រាប់ការិយបរិច្ឆេទដែលបានបញ្ចប់។ នៅក្នុងការរៀបចំរបាយការណ៍ហិរញ្ញវត្ថុនេះ ក្រុមប្រឹក្សាភិបាលចាំបាច់ត្រូវ៖

- (ក) អនុម័តនូវគោលនយោបាយគណនេយ្យដែលសមស្រប ដោយផ្អែកលើការវិនិច្ឆ័យ និងការប៉ាន់ប្រមាណយ៉ាងសមហេតុផល និងប្រុងប្រយ័ត្ន ហើយបន្ទាប់ពីនោះធ្វើការអនុវត្តន៍ឱ្យបានជាប់លាប់។
- (ខ) អនុលោមទៅតាមស្តង់ដាររបាយការណ៍ហិរញ្ញវត្ថុអន្តរជាតិនៃកម្ពុជា សម្រាប់សហគ្រាសខ្នាតតូច និងមធ្យម និងគោលការណ៍ណែនាំរបស់ធនាគារជាតិនៃកម្ពុជាពាក់ព័ន្ធនឹងការរៀបចំ និងការកំណត់បង្ហាញនៅក្នុងរបាយការណ៍ហិរញ្ញវត្ថុ ឬបើមានការផ្លាស់ប្តូរពីនេះ ដើម្បីបង្ហាញនូវភាពពិត និងត្រឹមត្រូវ គឺត្រូវបង្ហាញ និងពន្យល់ឱ្យបានច្បាស់លាស់ និងកំណត់បរិមាណនៅក្នុងរបាយការណ៍ហិរញ្ញវត្ថុ។
- (គ) រក្សាទុកនូវបញ្ជីគណនេយ្យឱ្យបានគ្រប់គ្រាន់ និងប្រព័ន្ធនៃការគ្រប់គ្រងផ្ទៃក្នុងឱ្យមានប្រសិទ្ធិភាព។
- (ឃ) រៀបចំរបាយការណ៍ហិរញ្ញវត្ថុដោយផ្អែកលើមូលដ្ឋាននិរន្តរភាពនៃដំណើរការអាជីវកម្ម លុះត្រាតែមានករណីមិនសមរម្យក្នុងការសន្មត់ថា ក្រុមហ៊ុននឹងបន្តប្រតិបត្តិការអាជីវកម្មនាពេលអនាគត ដែលគិតទុកជាមុន។ និង
- (ង) ត្រួតពិនិត្យ និងដឹកនាំក្រុមហ៊ុនឱ្យមានប្រសិទ្ធិភាពលើរាល់សេចក្តីសម្រេច ដែលមានសារៈសំខាន់ទាំងអស់ដែលប៉ះពាល់ដល់សកម្មភាពប្រតិបត្តិការ និងដំណើរការ ហើយត្រូវធ្វើឱ្យប្រាកដថា កិច្ចការនេះត្រូវបានដោះស្រាយយ៉ាងត្រឹមត្រូវនៅក្នុងរបាយការណ៍ហិរញ្ញវត្ថុ។

ក្រុមប្រឹក្សាភិបាលធានាអះអាងថា បានអនុវត្តនូវរាល់តម្រូវការដូចមានរាយការណ៍ខាងលើ ក្នុងការរៀបចំរបាយការណ៍ហិរញ្ញវត្ថុ។

ចុះហត្ថលេខាក្នុងនាមក្រុមប្រឹក្សាភិបាល៖



Talmage Mark Payne
ប្រធានក្រុមប្រឹក្សាភិបាល
ថ្ងៃទី២៥ ខែមេសា ឆ្នាំ២០១១



លីម ហាក់យុន
នាយកប្រតិបត្តិ

របាយការណ៍របស់សវនករឯករាជ្យ

ជូនចំពោះម្ចាស់ភាគហ៊ុន ហ៊ីស ហ្វាយនែន ភីអិលស៊ី

យើងខ្ញុំបានធ្វើសវនកម្មទៅលើរបាយការណ៍ហិរញ្ញវត្ថុរបស់ក្រុមហ៊ុន ហ៊ីស ហ្វាយនែន ភីអិលស៊ី ហៅកាត់ថា (“ក្រុមហ៊ុន”) ដែលរួមមាន របាយការណ៍ស្ថានភាពហិរញ្ញវត្ថុនាថ្ងៃទី៣១ ខែធ្នូ ឆ្នាំ២០១០ និងរបាយការណ៍លទ្ធផលរួម របាយការណ៍បំរែបំរួលមូលនិធិម្ចាស់ហ៊ុន និង របាយការណ៍ចលនាសាច់ប្រាក់ សម្រាប់កាលបរិច្ឆេទបញ្ចប់ និងកំណត់សំគាល់ដែលរួមមានសេចក្តីសង្ខេបលើគោលនយោបាយ គណនេយ្យ សំខាន់ៗ ព្រមទាំងព័ត៌មានពន្យល់ផ្សេងៗ ។

ការទទួលខុសត្រូវរបស់គណៈគ្រប់គ្រងលើរបាយការណ៍ហិរញ្ញវត្ថុ

គណៈគ្រប់គ្រងមានការទទួលខុសត្រូវលើការរៀបចំ និងការបង្ហាញនូវភាពពិត និងត្រឹមត្រូវនៃរបាយការណ៍ហិរញ្ញវត្ថុនេះ ដោយអនុលោមទៅ តាមស្តង់ដាររបាយការណ៍ហិរញ្ញវត្ថុអន្តរជាតិនៃកម្ពុជា សម្រាប់សហគ្រាសឧត្តកថុច និងមធ្យម និងគោលការណ៍ណែនាំរបស់ធនាគារជាតិនៃ កម្ពុជា ពាក់ព័ន្ធនឹងការរៀបចំ និងការកំណត់បង្ហាញនៅក្នុងរបាយការណ៍ហិរញ្ញវត្ថុ និងទទួលខុសត្រូវលើប្រព័ន្ធត្រួតពិនិត្យ ផ្ទៃក្នុងដែលគណៈ គ្រប់គ្រងកំណត់ថា មានភាពចាំបាច់សម្រាប់ការរៀបចំរបាយការណ៍ហិរញ្ញវត្ថុឱ្យជឿជាក់ពីកំហុសឆ្គងជាសារវន្ត ដោយសារតែការក្លែងបន្លំ ឬការកាន់ច្រឡំ ។

ការទទួលខុសត្រូវរបស់សវនករ

ការទទួលខុសត្រូវរបស់យើងខ្ញុំ គឺបញ្ចេញមតិយោបល់លើរបាយការណ៍ហិរញ្ញវត្ថុទាំងនេះ ផ្អែកទៅលើការធ្វើសវនកម្មរបស់យើងខ្ញុំ។ យើងខ្ញុំ បានធ្វើសវនកម្មដោយអនុលោមទៅតាមស្តង់ដារសវនកម្ម អន្តរជាតិនៃកម្ពុជា។ ស្តង់ដារទាំងនេះតម្រូវឱ្យយើងខ្ញុំអនុវត្តទៅតាមតម្រូវការ ក្រុមសិល្បៈ ដោយគ្រោងនឹងធ្វើសវនកម្មដើម្បីទទួលបាននូវអំណះអំណាងយ៉ាងសមហេតុផលថា របាយការណ៍ហិរញ្ញវត្ថុ ពុំមានកំហុសឆ្គង ជាសារវន្តឡើយ ។

ការធ្វើសវនកម្ម រួមមានការអនុវត្តន៍នូវបណ្តាលនីតិវិធីត្រួតពិនិត្យ ដើម្បីទទួលបាននូវភស្តុតាងដែលទាក់ទងទៅនឹងបរិមាណទឹកប្រាក់ និងកំ ណត់បង្ហាញទាំងឡាយនៅក្នុងរបាយការណ៍ហិរញ្ញវត្ថុ។ ការជ្រើសរើសនីតិវិធីទាំងនេះ គឺផ្អែកទៅលើការវិនិច្ឆ័យរបស់យើងខ្ញុំដែលរួមមានការ ប៉ាន់ប្រមាណទៅលើហានិភ័យ ដែលមានផលប៉ះពាល់ជាសារវន្តលើរបាយការណ៍ហិរញ្ញវត្ថុ ដែលបណ្តាលមកពីការក្លែងបន្លំ ឬការកាន់ច្រឡំ។ នៅក្នុងការប៉ាន់ប្រមាណហានិភ័យទាំងនោះ យើងខ្ញុំធ្វើការពិចារណាទៅលើការគ្រប់គ្រងផ្ទៃក្នុង ដែលពាក់ព័ន្ធនឹងការរៀបចំ និងការបង្ហាញ នូវភាពពិត និងត្រឹមត្រូវនៃរបាយការណ៍ហិរញ្ញវត្ថុ ដើម្បីធ្វើសវនកម្មឱ្យសមស្របទៅតាមកាលៈទេសៈ ប៉ុន្តែមិនមែនក្នុងគោលបំណងដើម្បី បញ្ចេញមតិយោបល់ទៅលើប្រសិទ្ធភាព នៃការគ្រប់គ្រងផ្ទៃក្នុងរបស់ក្រុមហ៊ុនឡើយ។ ការធ្វើសវនកម្ម ក៏រួមមានការវាយតម្លៃទៅលើភាព សមស្របនៃគោលនយោបាយគណនេយ្យ ដែលក្រុមហ៊ុនបានប្រើប្រាស់ និងភាពសមហេតុផលនៃគណនេយ្យប៉ាន់ស្មានសំខាន់ៗដែលធ្វើ ឡើងដោយគណៈគ្រប់គ្រង ព្រមទាំងការវាយតម្លៃលើភាពគ្រប់គ្រាន់នៃការបង្ហាញនៅក្នុងរបាយការណ៍ហិរញ្ញវត្ថុ ។

យើងខ្ញុំជឿជាក់ថា ភស្តុតាងសវនកម្មដែលយើងខ្ញុំប្រមូលបានមានលក្ខណៈគ្រប់គ្រាន់ និងសមស្រប សម្រាប់ជាមូលដ្ឋានក្នុងការបញ្ចេញមតិ សវនកម្មរបស់យើងខ្ញុំ ។

របាយការណ៍របស់សវនករឯករាជ្យ (បន្ត)

មតិយោបល់

ជាមតិយោបល់របស់យើងខ្ញុំ របាយការណ៍ហិរញ្ញវត្ថុបានបង្ហាញនូវភាពពិត និងត្រឹមត្រូវនៃស្ថានភាព ហិរញ្ញវត្ថុរបស់ក្រុមហ៊ុននាថ្ងៃទី៣១ ខែធ្នូ ឆ្នាំ២០១០ ព្រមទាំងលទ្ធផលនៃប្រតិបត្តិការអាជីវកម្ម និងស្ថានភាពចលនាសាច់ប្រាក់សម្រាប់ការិយបរិច្ឆេទបញ្ចប់ ដោយស្របទៅតាមស្តង់ដារ របាយការណ៍ហិរញ្ញវត្ថុអន្តរជាតិនៃកម្ពុជាសម្រាប់សហគ្រាសខ្នាតតូច និងមធ្យម និងគោលការណ៍ណែនាំរបស់ធនាគារជាតិនៃកម្ពុជា ពាក់ ព័ន្ធនឹងការរៀបចំ និងការកំណត់បង្ហាញនៅក្នុងរបាយការណ៍ហិរញ្ញវត្ថុ ។

ការទាញចំណាប់អារម្មណ៍

ដោយមិនកំណត់ថា ជាបញ្ហាក្នុងការបញ្ចេញមតិយោបល់របស់យើងខ្ញុំ យើងខ្ញុំសូមទាញចំណាប់អារម្មណ៍ថាកូលេខប្រៀបធៀបដែលបាន បង្ហាញលើកលែងតែនិយ័តកម្មដែលបានធ្វើឡើងដូចបានបង្ហាញនៅកំណត់សំគាល់ទី២៤ គឺផ្អែកទៅលើរបាយការណ៍ហិរញ្ញវត្ថុរបស់ក្រុមហ៊ុន សម្រាប់ការិយបរិច្ឆេទបញ្ចប់ថ្ងៃទី៣១ ខែធ្នូ ឆ្នាំ២០០៩ ដែលបានធ្វើសវនកម្ម ដោយក្រុមហ៊ុនសវនកម្មផ្សេងទៀត ដែលក្នុងរបាយការណ៍របស់ ខ្លួន ចុះថ្ងៃទី២៩ ខែមេសា ឆ្នាំ២០១០ បានបញ្ចេញមតិថារបាយការណ៍ហិរញ្ញវត្ថុបានបង្ហាញនូវភាពពិត និងត្រឹមត្រូវ។ យើងខ្ញុំបានធ្វើសវនកម្ម លើនិយ័តកម្ម ដែលបានបង្ហាញនៅកំណត់សំគាល់ទី២៤ ក្នុងការកំណត់ឡើងវិញនូវកូលេខប្រៀបធៀប ហើយជាមតិយោបល់របស់យើងខ្ញុំ និយ័តកម្មដែលបានធ្វើឡើងមានភាពត្រឹមត្រូវ និងបានអនុវត្តយ៉ាងសមស្រប ។

តំណាងក្រុមហ៊ុន ខេត្តីអិមជឿ ខេមបូឌា ចំកាត់



Craig McDonald
Audit Partner

រាជធានីភ្នំពេញ
ថ្ងៃទី២៥ ខែមេសា ឆ្នាំ២០១១

របាយការណ៍ហិរញ្ញវត្ថុ

របាយការណ៍ស្ថានភាពហិរញ្ញវត្ថុ

នាថ្ងៃទី៣១ ខែធ្នូ ឆ្នាំ២០១០

	២០១០		២០០៩
	ដុល្លារអាមេរិក	ពាន់រៀល	ដុល្លារអាមេរិក (បានកំណត់ ឡើងវិញ)
ទ្រព្យសកម្ម			
សាច់ប្រាក់ក្នុងដៃ	៧៣០	២.៩៥៩	២៥០
ប្រាក់បញ្ញើ និងប្រាក់កម្ចីនៅធនាគារនានា	២០៩.៥៤៦	៨៤៩.២៩០	២៥៥.១៤១
ប្រាក់បញ្ញើកម្ចីតាមច្បាប់	១៥.០០០	៦០.៧៩៥	១៥.០០០
គណនីផ្តល់ដល់អភិវឌ្ឍន៍	២.០៤៩.០៣៩	៨.៣០៤.៧៥៥	៤៩១.២៨២
គណនីត្រូវទទួលផ្សេងៗ	២៣.២៩២	៩៤.៤០២	៣.៧៥៩
អចលនទ្រព្យ និងទ្រព្យសម្ភារ	២១.៩០៣	៨៨.៧៧៣	២.២៥៨
សរុបទ្រព្យសកម្ម	២.៣១៩.៥១០	៩.៤០០.៩៧៤	៧៦៧.៦៩០
ទ្រព្យអសកម្ម និងមូលនិធិម្ចាស់ហ៊ុន			
ទ្រព្យអសកម្ម			
គណនីត្រូវទូទាត់ផ្សេងៗ	១១.៤៧២	៤៦.៤៩៦	១០.៦០៣
ពន្ធលើប្រាក់ចំណេញប្រចាំឆ្នាំត្រូវទូទាត់	៤.៣១៥	១៧.៤៨៩	៩៦
ប្រាក់កម្ចី	១.៩៨៩.៣៧០	៨.០៦២.៩១៦	៥០០.០០០
សរុបទ្រព្យអសកម្ម	២.០០៥.១៥៧	៨.១២៦.៩០១	៥១០.៦៩៩
មូលនិធិម្ចាស់ហ៊ុន			
ដើមទុន	៣០០.០០០	១.២១៥.៥០០	៣០០.០០០
ប្រាក់ចំណេញរក្សាទុក/(ប្រាក់ខាតបង្គរ)	១៤.៣៥៣	៥៨.១៧៣	(៤៣.០០៩)
សរុបមូលនិធិម្ចាស់ហ៊ុន	៣១៤.៣៥៣	១.២៧៣.៦៧៣	២៥៦.៩៩១
សរុបទ្រព្យអសកម្ម និងមូលនិធិម្ចាស់ហ៊ុន	២.៣១៩.៥១០	៩.៤០០.៩៧៤	៧៦៧.៦៩០

របាយការណ៍លទ្ធផលរួម

សម្រាប់កាលបរិច្ឆេទបញ្ចប់ថ្ងៃទី៣១ ខែធ្នូ ឆ្នាំ២០១០

	២០១០		២០០៩
	ដុល្លារអាមេរិក	ពាន់រៀល	ដុល្លារអាមេរិក (បានកំណត់ ឡើងវិញ)
ចំណូលពីការប្រាក់	២១៤.៦៥៦	៨៧០.០០១	៣៥.២១១
ចំណាយលើការប្រាក់	-	-	-
ចំណូលសុទ្ធពីការប្រាក់	២១៤.៦៥៦	៨៧០.០០១	៣៥.២១១
ចំណូលប្រតិបត្តិការផ្សេងៗ	៥១.៦៦០	២០៩.៣៧៨	២.៨២០
ចំណូលប្រតិបត្តិការ	២៦៦.៣១៦	១.០៧៩.៣៧៩	៣៨.០៣១
ចំណាយប្រតិបត្តិការ និងចំណាយផ្សេងៗ	(២០២.៤៧២)	(៨២០.៦១៩)	(៨០.៦៦០)
ប្រាក់ចំណេញ/(ខាត) មុនដកពន្ធ	៦៣.៨៤៤	២៥៨.៧៦០	៥៧.៣៧១
ពន្ធលើប្រាក់ចំណេញ	(៦.៤៨២)	(២៦.២៧២)	(៣៨០)
ប្រាក់ចំណេញសុទ្ធ/(ខាត) សម្រាប់ កាលបរិច្ឆេទ/ចំណូល/ខាតរួម	៥៧.៣៦២	២៣២.៤៨៨	(៤៣.២៨៩)

របាយការណ៍បំរែបំរួលមូលនិធិម្ចាស់ហ៊ុន

សម្រាប់កាលបរិច្ឆេទបញ្ចប់ថ្ងៃទី៣១ ខែធ្នូ ឆ្នាំ២០១០

	ដើមទុន	(ប្រាក់ខាតបង្កើន)/ ប្រាក់ចំណេញ រក្សាទុក	សរុប
	ដុល្លារអាមេរិក	ដុល្លារអាមេរិក	ដុល្លារអាមេរិក (បានកំណត់ ឡើងវិញ)
សមតុល្យនៅថ្ងៃទី១ ខែមករា ឆ្នាំ២០០៩ (បង្ហាញក្នុងរបាយការណ៍មុន)	៣០០.០០០	-	៣០០.០០០
ប្រាក់ខាតសុទ្ធសម្រាប់កាលបរិច្ឆេទ (បានកំណត់ឡើងវិញ)	-	(៤៣.០០៩)	(៤៣.០០៩)
សមតុល្យនៅថ្ងៃទី៣១ ខែធ្នូ ឆ្នាំ២០០៩	៣០០.០០០	(៤៣.០០៩)	២៥៦.៩៩១
ប្រាក់ចំណេញសុទ្ធសម្រាប់កាលបរិច្ឆេទ	-	៥៧.៣៦២	៥៧.៣៦២
សមតុល្យនៅថ្ងៃទី៣១ ខែធ្នូ ឆ្នាំ២០១០	៣០០.០០០	១៤.៣៥៣	៣១៤.៣៥៣
សមមូលជាពាន់រៀល (កំណត់សំគាល់ ៤)	១.២១៥.៩០០	៥៨.១៧៣	១.២៧៤.០៧៣

កំណត់សំគាល់លើរបាយការណ៍ហិរញ្ញវត្ថុ

សម្រាប់ការិយបរិច្ឆេទបញ្ចប់ថ្ងៃទី៣១ ខែធ្នូ ឆ្នាំ២០១០

	២០១០		២០០៩
	ដុល្លារអាមេរិក	ពាន់រៀល	ដុល្លារអាមេរិក (បានកំណត់ ឡើងវិញ)
ចលនាសាច់ប្រាក់ពីសកម្មភាពប្រតិបត្តិការ			
សាច់ប្រាក់សុទ្ធប្រើប្រាស់ក្នុងសកម្មភាពប្រតិបត្តិការ	(១.៥១០.៤៣៧)	(៦.១២១.៨០១)	(២៤២.៤៥៥)
ចលនាសាច់ប្រាក់ពីសកម្មភាពវិនិយោគ			
ការទិញអចលនទ្រព្យ និងទ្រព្យសម្ភារ	(២៤.០៤៨)	(៩៧.៤៦៧)	(២.២២៥)
សាច់ប្រាក់សុទ្ធប្រើប្រាស់ក្នុងសកម្មភាពវិនិយោគ	(២៤.០៤៨)	(៩៧.៤៦៧)	(២.២២៥)
ចលនាសាច់ប្រាក់ពីសកម្មភាពហិរញ្ញប្បទាន			
ការទទួលបានប្រាក់ពីប្រាក់កម្ចី	១.៤៨៩.៣៧០	៦.០៣៦.៤១៧	៥០០.០០០
សាច់ប្រាក់សុទ្ធទទួលបានពីសកម្មភាពហិរញ្ញប្បទាន	១.៤៨៩.៣៧០	៦.០៣៦.៤១៧	៥០០.០០០
ការ (ឃ្លុះឃ្លាយ)/កើនឡើងនៃសាច់ប្រាក់ និង សាច់ប្រាក់សមមូល	(៤៥.១១៥)	(១៨២.៨៥១)	២៥៥.៣២០
សាច់ប្រាក់ និងសាច់ប្រាក់សមមូលនាដើមការិយបរិច្ឆេទ	២៥៥.៣៩១	១.០៣៥.១០០	៧១
សាច់ប្រាក់ និងសាច់ប្រាក់សមមូលនាចុងការិយបរិច្ឆេទ	២១០.២៧៦	៨៥២.២៤៩	២៥៥.៣៩១



ផ្ទះលេខ A - ១៥-១៧ ផ្លូវលេខ ២៧១ សង្កាត់ទំនប់ទឹក
ខណ្ឌចំការមន រាជធានីភ្នំពេញ ព្រះរាជាណាចក្រកម្ពុជា
ទូរស័ព្ទ: (៨៥៥) ២៣ ៩៩៧ ៩៣៧ | ទូរសារ: (៨៥៥) ២៣ ៩៩៧ ៩៣៧
អ៊ីម៉ែល: info@firstfinance.biz | គេហទំព័រ: www.firstfinance.biz